

## Enciclopedia de los Municipios de México ESTADO DE OAXACA

# SAN PEDRO IXCATLÁN

## NOMENCLATURA

### Denominación

San Pedro Ixcatlán.

### Toponimia

Significa "junto a los carneros", se compone de Ixcatl - Carnero y Tlan - junto o entre, se ignora la época de su fundación solo se sabe que existió antes de la conquista con el nombre que lleva.

## HISTORIA

### Reseña Histórica

San Pedro Ixcatlán, o Ixcatlán simplemente, fue fundado antes de la época colonial, o en sus inicios, ya que la iglesia donde hoy se encuentran sus campanas tienen grabados datos de 1600.

Cuentan los viejos Ignacio Suárez Ronquillo y Quirino Sarmiento Ronquillo, que antes de la época colonial Ixcatlán no estaba ubicado en el lugar donde se encuentra hoy; dicen que estaba asentado en Cabeza Tilpan o sea donde nacía el río Tilpan y que en (varios meses del año) está cubierto por las aguas de la presa Presidente Alemán. Hacen referencia que de ese lugar llamado Cabeza de Tilpan los ixcatecos emigraron, debido a que en aquel lugar existían grandes águilas que se llevaban a los niños. Según los relatos, dicen que trataron de evitar esto poniendo canastos a los niños, pero esto fue imposible, porque las águilas solo fueron burladas un poco de tiempo, pues en el primer intento quitaban la canasta y en el segundo cargaban con los niños.

Por este problema y otros que presentaron, el pueblo de Ixcatlán fundó su residencia en el lugar donde hoy se encuentra; esto sucedió antes de 1500 según datos, eran de la jurisdicción de San Miguel Soyaltepec y que por trueque de campanas por tierras, Ixcatlán o sea San Pedro Ixcatlán, logró las tierras que por estos días son las que forman el municipio; esto es lo que algunos viejos relatan. Leyendo una monografía escrita por Quirino Sarmiento Castillo, persona estudiosa y amante de la investigación, menciona que el predio de San Pedro Ixcatlán fue reconocido por la real ordenanza de la Corona Española de fecha 26 de mayo de 1553, la cual fue firmada por Carlos V.

No se dice si hay algún recibo o comprobante por el trueque realizado de la campana por

tierras y dónde se encuentra ahora esa Real Ordenanza, ya que la tradición oral es la que ha prevalecido en muchos asuntos de Ixcatlán; se cuenta de manera muy secreta que muchos señores que tuvieron algún cargo o se les confió algún documento los tienen actualmente en sus domicilios, sería conveniente que los ixcatecos o amigos de este lugar que guarden celosamente los testimonios que corroboren o refuten algunos datos nos lo hicieran llegar (copias u originales) para ampliar y enriquecer la memoria histórica de nuestro pueblo para que las nuevas generaciones conozcan el esfuerzo de nuestros antepasados por construir una sociedad de la que estamos comprometidos a fortalecer día a día.

### Cronología de los Hechos Históricos

Año	Acontecimiento
1300	El reino mazateco se divide en dos: uno en los altos (sierra) y otro en la parte baja, la de llanura.
1456	Los aztecas conquistaron la región y aprovecharon la división de la región mazateca para ubicar los centros militares, administrativos y de recolección de tributos en Teotitlán.
1529	El anterior lugar llamado Ayizcatl que se encontraba a orillas del Cerro Rabón fue inundado por las aguas del río Santo Domingo, pasando sus habitantes al actual Ixcatlán. Esto nos hace suponer que los habitantes originales venían del norte, pasando por el Valle de Tehuacán, prueba de ello es que hay un pueblo entre los mixtecos llamado ixcateco, cuya comunidad más conocida es Santa María Ixcatlán, se sabe que solamente los ancianos siguen cultivando la lengua indígena en esa comunidad, que está en proceso de extinción.
1521	Juan Márquez, uno de los capitanes de Cortés, entró en contacto con Ixcatlán. Suponemos que fue con autorización de Gonzalo Sandoval que al frente de 200 infantes, 35 caballos y muchos indígenas leales que lo seguían le fue encomendado someter al vasallaje de la corona española a los habitantes de la región de Tuxtepec.
1522	El primer español que recibió tierras y derechos a servicios fue Juan López de Ximena, cuyos descendientes eran encomendados de Ixcatlán en el siglo XVI.
1546	Se establecieron los tributos en Ixcatlán, había 700 habitantes, de los cuales 200 eran tributarios directos, se le consideraba uno de los pueblos más grandes. Según lo señalan Cook Simpson.
1910	Mariano Espinosa hizo algún relato de San Pedro Ixcatlán, base de los estudios realizados posteriormente por antropólogos. Villa retoma de este autor diciendo "Ixcatlán había alcanzado mejoras (similares que otras cabeceras aledañas). Contaba con oficinas telefónicas, telégrafos y correos así como una escuela a la que asistían 40 alumnos. El municipio tenía un presupuesto de gastos anuales de \$2,500. Todavía no existían haciendas en derredor, pero si numerosas rancherías. Su población en la

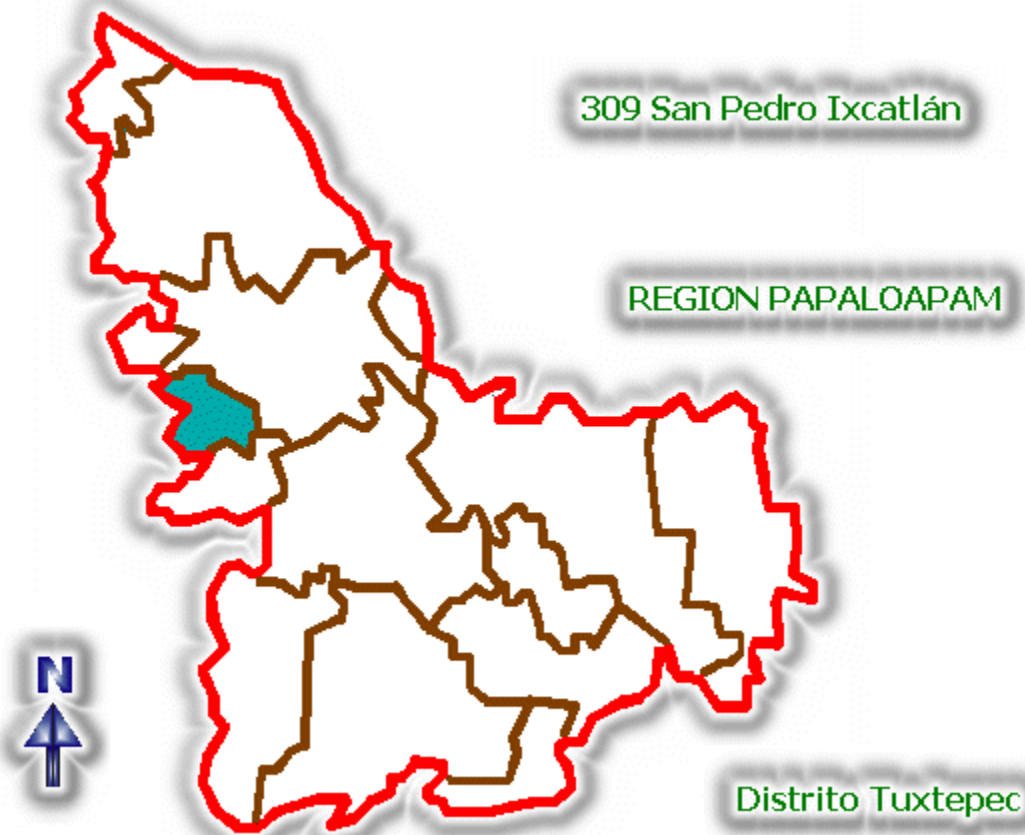
	primera década de este siglo era de 3,409 habitantes.,
1925	San José Independencia se formó como municipio con tierras compradas a particulares y a los mismos municipios de Ixcatlán, Soyaltepec y Tenango.
1936	Se introdujo un motor de gasolina de un cilindro, para el molino de nixtamal y generador eléctrico.
1955	Gran parte de sus tierras fueron inundadas por la presa "Presidente Alemán".
1957	<p>La Profra. Felicidad Castillo de Sarmiento escribió: Dedico con todo cariño esta composición a mis paisanos que se encuentran reacomodados , deseándoles muchas felicidades y buena suerte.</p> <p>INDIO MAZATECO</p> <p>NDACHI NANGUINA  Indio mazateco de la faz morena  Ndachí nanguina xi chán kiji'í xtijien  que vas dejando tus tierras  xi nanguii tinik'ijnie soboe  con mucha tristeza y pena.  Achí tsie kjua boa, kjoa niín kiché  Levanta tu erguida frente  K'a chumitjien xtien ji  mira el porvenir sonriente  tjsa t'ee inimaa nga nda komachon  ligero y presuroso ve poniendo  tsaya, xutiya tij'ijne ji  en los surcos tu simiente,  ngaya ndiya jno kui xujmaba  que esa tu nueva tierra  nga kui nangui xi chitsie  que desconsolado vas mirando  xi nondin kjimaa tichutsiejen  te dará todo, como aquella,  tsja yejee xiko xi nguingo  aquella que has dejado  xi je kinik'ijnie  con mucha tristeza y pena  kjua boa, kjua ni'in.  No temas porque tu vida cambia,  Ndokonjin ji tsa sosenkjo kots'in  sigue altivo y fuerte tu camino  kuinchin,  quien te guía lleva consigo  k'a chimitjien yojoo, komani nga  una antorcha  tsie koma ndiyaa</p>

	la antorcha que ilumina el sendero xi ts'ofijoo ya'a ngo yá ndi''í del progreso yá ndi''i xi si'isien ndiy'áa nda la constancia y el trabajo kjua 'ñú, kjua xá
1958	Villa Rojas escribió: "Cerca de Ixcatlán se han llevado a cabo algunas investigaciones arqueológicas antes de que terminara la presa; se encontraron figurillas y hachas recemoniales de estilo olmeca, semejantes a las halladas en Tres Zapotes y en La Venta, dentro de la llanura del Golfo" los hallazgos demuestran que el área estuvo habitada desde hace aproximadamente 2000 años.
1964	La Comisión del Papaloapam instaló un sistema de agua potable.
1967	Se cerró la pequeña agencia de correos
1968	Temazcal ya cuenta con carretera e Ixcatlán se beneficia y el transporte por agua se intensifica. La terracería de Tuxtepec con Jalapa de Díaz trae consigo beneficios para Ixcatlán al abrirse una brecha que entronca con esta, transitable sólo en época de secas de unos ocho kilómetros. Hay cinco televisores de baterías, tres refrigeradores. Un nativo de Ixcatlán fue nombrado inspector de escuelas de la zona.
1969	Las lluvias amenazaron con hacer desbordar la presa. El desagüe funcionó a su máxima capacidad.

## MEDIO FÍSICO

### Localización

Se localiza en la región del Papaloapam al norte del estado, en las coordenadas 96°30' longitud oeste y 18°09' latitud norte, a una altura de 40 msnm. Limita al norte con los municipios de San José Independencia y San Miguel Soyaltepec, al sur con los municipios de San Felipe Jalapa de Díaz y San Lucas Ojitlán, al poniente con el municipio de San José Tenango y al oriente con el municipio de San Miguel Soyaltepec.



### Extensión

Antes de la construcción de la presa, el municipio tenía una extensión territorial de 169.95 km<sup>2</sup>, ahora gran parte de sus mejores tierras están bajo las aguas de la presa por lo que muchas de las islas que emergen corresponden jurisdiccionalmente al municipio, pero legalmente pertenecen a la Comisión Nacional del Agua.

Actualmente comprende un área de 373.82 kilómetros cuadrados, que representan el 0.39 por ciento con relación al estado.

### Orografía

El municipio se ubica mayormente en la falda de la cadena de montañas que va de oriente a oeste y noroeste, es la subregión media mazateca, donde empiezan las elevaciones de la Sierra Mazateca, en ella se encuentran los poblados, ejidos y pequeñas propiedades. Otra área orográfica la representa la hermosa península donde se encuentra establecida la cabecera municipal. Por último, gran cantidad de islas, unas grandes y pobladas como el caso de La Pochota, un archipiélago; y otras pequeñas donde pastorea el ganado y se cultiva el maíz.

### Hidrografía

En la medida en que se han deforestado los campos ixcatecos para favorecer la ganadería

y la agricultura o la tala inmoderada de árboles maderables, en esa proporción los arroyos se han ido secando, nadie puede dudar que la cabecera municipal se abastecía de un manantial de El Progreso, ahora tienen que llevar el agua a través de pipa desde el Río Uluapan.



También el gran arroyo que desciende en medio del cerro Quemado, todavía en los años 70's llevaba un caudal de agua. Ahora solamente se puede observar un riachuelo de aguas contaminadas. A excepción de las temporadas de lluvias que vuelven a resurgir.

Así podemos proseguir con el arroyo murciélago, el arroyo de los Matías los arroyos de San Felipe, etc. que ya no llevan la cantidad de agua que antes.

### **Clima**

Predomina el clima tropical, hay lluvia abundante en los meses desde mayo, predominando en junio, julio, agosto y septiembre, en los meses siguientes desde octubre a diciembre, pasando por enero y febrero hay lloviznas, algunas veces de forma esporádica. En diciembre y enero baja la temperatura. De abril a mayo el calor es sofocante, que en algunas ocasiones ha llegado hasta 40° bajo sombra.

Por estar cerca del golfo de México, los vientos soplan con regularidad, intensificándose en los meses de mayo a agosto, inclusive han llegado los vientos huracanados que provocan catástrofes en la agricultura y las viviendas. Una advertencia a nuestros visitantes, cuando se trate de cruzar la presa generalmente hay que hacerlo temprano ya que por las tardes soplan considerablemente los vientos provocados oleadas muy fuertes con el peligro de que las embarcaciones sosobren.

### **Principales Ecosistemas**

#### **Flora**

La flora característica del municipio es la típica de la selva media, se encuentran especies como el ámate, higo, guapinol, aguacatillo, caoba, roble, palma, ceiba y hormiguillo.

#### **Fauna**

La fauna incluye especies como las urracas, pepes, zacuas, ratones, pájaro carpintero,

ardilla, tlacuaches, zopilotes, zorrillo, gavilanes, tecolotes. venado de cola gris, puerco espín, armadillo, mapache, águilas, gavilán.

Los animales domésticos son variados, como: el ganado vacuno, ovino, caballar, asnal, porcino y aves de corral; en casi todas las casas hay perros.

### **Recursos Naturales**

Este municipio cuenta con bosques en donde atraen maderas corrientes y preciosas como caoba, primavera y cedro.

### **Características y Uso del Suelo**

El tipo de suelo localizado en este municipio es el luvisol vértico.

## **PERFIL SOCIODEMOGRÁFICO**

### **Grupos Étnicos**

De acuerdo al XII Censo General de Población y Vivienda 2000 efectuado por el Instituto Nacional de Estadística Geografía e Informática (INEGI) la población total de indígenas en el municipio asciende a 8,751 personas. Sus lenguas indígenas son mazateco y chinanteco.

En el municipio predomina la lengua mazateca con dos variantes dialectales bien identificados, la variante dialectal propiamente ixcateca en las comunidades de Ixcatlán, Raya Ixcatlán, Camino Sacristán, La Laguna, Arroyo Murciélago, El Progreso, Cerro Quemado, Cerro Camarón y Arroyo Zontle; por lo que toca a la variante ngat'ía o de San José (algunos le llaman tenanguero) se habla en San Felipe Tilpan, Cabeza Tilpan, La Pochota y Emiliano Zapata. Para ejemplificar la variación lingüística veremos el saludo que es único para buenos días, buenas tardes, buenas noches, se dice tinde o tinda para el ixcateco y para ngat'ía se dice 'ndarí, que traducido literalmente significa 'que estés bien'.

Aunque con cierta limitación pero los mazatecos ya hablan su lengua con orgullo, ya que en el pasado se les discriminaba tanto en la escuela como en la misma comunidad.

El castellano predomina en la cabecera municipal, en las zonas urbanas de las comunidades, las personas que eran monolingües en esta lengua han aprendido la lengua mazateca por las relaciones comerciales que tienen que establecer con los mazatecos, al igual que los niños al asistir a la escuela por el contacto que tienen con niños hablantes de la lengua nativa van adquiriendo la lengua mazateca como segunda lengua.

### **Evolución Demográfica**

Según el Censo General de Población de 1990, se reportó 9,613 habitantes a nivel municipio, de los cuales podemos deducir que el 95% es de población indígena y el resto por mestizos de ascendencia española, italianos, negros, alemanes y algunos de origen austriaco, esta última cifra principalmente en la cabecera municipal. Este censo no recoge los datos de las personas que trabajan fuera del municipio, muchos jóvenes emigran a las

grandes ciudades en busca de mejores posibilidades de vida algunos regresan en las festividades y otros definitivamente lo hacen de manera muy esporádica.

De acuerdo al XII Censo General de Población y Vivienda 2000 efectuado por el INEGI, la población total del municipio es de 10,854 habitantes, de los cuales 5,388 son hombres y 5,466 son mujeres. La población total del municipio representa el 0.32 por ciento, con relación a la población total del estado.

### **Religión**

Al año 2000, de acuerdo al citado Censo efectuado por el INEGI, la población de 5 años y más que es católica asciende a 8,506 habitantes, mientras que los no católicos en el mismo rango de edades suman 769 personas.

## **INFRAESTRUCTURA SOCIAL Y DE COMUNICACIONES**

### **Educación**

Son muy escasos estos centros en el municipio por parte del IEEPO, pero el Programa de Educación Inicial (PRODEI) por auspiciado por el CONAFE se desarrolla en viarias comunidades en forma temporal.

En todas las comunidades del municipio funcionan los Centros de Educación Preescolar Indígena, donde se atienden a niñas y niños de entre 4 y 5 años de edad, para el desarrollo de las dimensiones afectivo, social, intelectual y físico a partir de bloques de juegos y actividades tendientes a favorecer la sensibilidad y expresión artística, la psicomotricidad, su relación con la naturaleza, las matemáticas y el lenguaje, con base a la metodología por Proyectos.

En la cabecera municipal está establecido un Centro de Educación Preescolar Urbano para niños monolingües en español.

La Educación Primaria ocupa una de las prioridades, por tal razón en este trienio se remodelaron los espacios educativos de acuerdo a las características, necesidades y colaboración de las mismas comunidades beneficiadas. La mayoría de las comunidades tienen hasta sexto grado, sólo algunas con primaria incompleta, como apoyo a la educación primaria se encuentran los albergues escolares que son tres, en San Pedro Ixcatlán, Cerro Quemado y San Felipe Tilpam.

Hay Centros de Educación Secundaria en las siguientes comunidades: San Pedro Ixcatlán (secundaria técnica), con telesecundarias en Cerro Quemado, San Felipe Tilpam y El Progreso.

Por gestiones del actual Presidente Municipal y su cabildo se logró la creación y funcionamiento del Telebachillerato, inicialmente con 70 alumnos y con dos profesores, sus instalaciones están en lo que fue la Unidad Deportiva.

### **Salud**



Una clínica de la Secretaría de Salud, y clínicas del IMSS-COPLAMAR

### **Abasto**

Cuentan con 5 tiendas de abasto popular rural y con 10 distribuciones de leche en polvo LICONSA; cuentan con misceláneas, tlapalerías, farmacias, zapaterías.

### **Deporte**

Cuenta con un campo de fútbol y una cancha de básquetbol.

### **Vivienda**

De acuerdo al XII Censo General de Población y Vivienda efectuado por el INEGI, el municipio cuenta al año 2000 con 1,767 viviendas.

### **Servicios Públicos**

La cobertura de servicios públicos de acuerdo a apreciaciones del Ayuntamiento es:

<b>Servicio</b>	<b>Cobertura (%)</b>
Agua potable	28
Alumbrado público	47
Mantenimiento del drenaje urbano	5
Recolección de basura y limpieza de las vías públicas	25
Seguridad pública	35
Pavimentación	70
Rastros	10

### **Medios de Comunicación**

El municipio cuenta con agencia de correos, hay dos tipos de transporte en el municipio: el fluvial y el terrestre. El transporte fluvial lo podemos clasificar también en dos grupos, los motorizados y los no motorizados, el transporte fluvial motorizado son los que tienen capacidad de hasta veinte toneladas, las lanchas que transportan varias cabezas de ganado, muchas toneladas de maíz o piedras. La más popular es la Santa María que casi desde los inicios de la presa ha surcado las aguas, unas veces mansas y otras muchas con oleaje que ponen en riesgo los cargamentos; otras de menor capacidad son las lanchas rápidas particulares, cuando hay necesidad se pueden solicitar viajes a los lugares ribereños. Por otro lado, navegar las chalupas y canoas a remo muy ecológicas y económicas.

Los transportes terrestres, principalmente las camionetas llamadas de carga ligera y taxis.

Los caballos dan sello característico a este lugar ya que son muy útiles para mover el ganado de un lugar a otro.

Cuentan con Teléfonos de México está empresa instaló en algunas comunidades líneas telefónicas dentro del Programa Telefonía Rural.

Cuentan con oficinas de correos en San Pedro Ixcatlán el Código Postal es 68450, en San Felipe es 68451. Por lo general las entregas de cartas son los martes y viernes de cada semana.

### **Vias de Comunicación**

El municipio cuenta con un camino de terracería que colinda al norte con la Presa Cerro de Oro, al este se dirige a San Lucas Ojitlán y al oeste con Felipe Jalapa de Díaz.

Hay dos vías de acceso al municipio, la fluvial y terrestre, el medio es la presa “Miguel Alemán”. La vía fluvial se hace en la presa “Miguel Alemán”, la otra es por medio de carreteras unas semipavimentadas y otras todavía en terracería. La que conduce al centro del poblado se encuentra semipavimentada, a fines del periodo del presidente Primo Suárez Guzmán se logró su pavimentación pero al mes ya tenía algunos baches; el camino más largo que atraviesa el municipio es el de terracería, cuneteado y revestido con tepetate en el gobierno municipal actual une a las comunidades de San Felipe Tilpan, Cerro Quemado, Arroyo Murciélago, El Progreso, Camino Sacristán, La Laguna a través de varios ramales, saliendo hasta la carretera pavimentada de Tuxtepec – Huautla.

## **ACTIVIDAD ECONÓMICA**

### **Principales Sectores, Productos y Servicios**

#### Agricultura

El maíz, es la base de alimentación de mayor referencia, hay tres tipos de colores de este grano: blanco, amarillo, negro o morado como algunos lo conocen también. Para la obtención de las mejores semillas para la siembra se escogen previamente las mazorcas más grandes.

Hay dos temporadas de siembra: el temporal y el tonamil. En el temporal la siembra es en abril y mayo y se cosecha en septiembre octubre, se caracteriza por el desmonte, quema y siembra.

El tonamil, se siembra en noviembre, diciembre y enero y se cosecha en abril y mayo. Se hace la roza únicamente, poniendo a remojar la semilla para que inicie a germinar en envoltorios de hojas de pozole.

En ambos casos las familias y vecinos se unen para las labores propias principalmente para la roza y siembra esta forma de ayuda mutua se le conoce como convite (chon).

#### Ganadería

Ganado bovino, caprino y porcino.

#### Pesca

La pesca es una actividad que tiene su auge en los años setentas, las especies más abundantes son tilapia, carpa y tenguayaca, se aprecia mucho la mojarra o mojarra criolla. También se capturan algunas tortugas, pero con bastante restricción ya que es una especie en extinción.

Los pescadores capturan los peces por las noches, unos utilizando los tendales, otros con atarraya y algunos con redes de arrastre. Se instalan en las islas pequeñas chozas, por las mañanas pasan los intermediarios con sus lanchas rápidas que compran el producto para llevarlos a revender en los centros de acopio y comercialización. En el periodo de Semana Santa los precios se elevan considerablemente.

#### Industria

Las que más existen son las panaderías, los consumidores de la región se surten en Ixcatlán por el sabor característico que tiene el pan de este lugar, el pan de yema, las galletas de leche, las teleras, entre otros.

En todos santos se debe encargarse a tiempo para no quedar con las ganas de saborear el rico pan que se elabora.

#### Turismo

Se realizan excursiones en bote en el vaso de la presa.

#### Comercio

Hay tiendas de abarrotes que surten de mercancía los habitantes, unas más surtidas que otras, en la cabecera municipal hay desde ferreterías, farmacias, restaurantes, tiendas de ropa, mercerías y refresquerías.

#### Servicios

El municipio cuenta con servicios de casa de huéspedes, pequeñas casetas en donde venden antojitos típicos del municipio.

#### Explotación Forestal

Explotación de maderas finas y de construcción.

### **Población Económicamente Activa por Sector**

De acuerdo con cifras al año 2000 presentadas por el INEGI, la población económicamente activa (PEA) total del municipio asciende a 2,665 personas mientras que la PEA ocupada es de 2,625 distribuida de la siguiente manera:

Sector	Porcentaje
Primario (Agricultura, ganadería, caza y pesca)	76
Secundario (Minería, petróleo, industria manufacturera, construcción y electricidad)	6
Terciario (Comercio, turismo y servicios)	17
Otros	1

## ATRATIVOS CULTURALES Y TURÍSTICOS

### Museos

Casa de la Cultura Municipal en donde existen exposiciones de artesanías elaboradas por los artesanos del municipio.

### Fiestas, Danzas y Tradiciones

13,14 y 15 de mayo se celebra la fiesta de San Isidro Labrador es la fiesta más grande; dos noches de baile, jaripeo, carrera de caballos palos ensebados, carrera de lanchas, torneos relámpagos de básquetbol. Los vendedores de ropa, utencilios diversos, comida, etc. vienen de todas partes. En la fiesta de San Pedro Apóstol que es el 29 de junio ya no es tan bullicioso.

En San Felipe Tilpan, se celebra a San Felipe de Jesús, los días 3,4 y 5 de febrero de cada año. Dos noches de baile, básquetbol y puestos por doquier la caracterizan.

En Cerro Quemado, se celebra a San Andrés, los días 28,29 y 30 de noviembre hay torneo de básquetbol, bailes y venta de productos.

Celebración de Todos Santos, los ixcatecos se distinguen también por la celebración de la Fiesta de Todos Santos, la instalación de altares, las ofrendas que incluyen los más variados alimentos, sin faltar el tradicional pan de muerto y los panes de yema, para lo cual abundan las panaderías, son veinte, la visita a los panteones y la danza del toxo'o son elementos que hacen posible que perduren estas celebraciones.

Conservan tradiciones relacionadas con los astros, los fenómenos meteorológicos, los animales, los árboles y las plantas

En cuanto a la muerte hay una mezcla de respeto, de ironía y de fiesta. De respeto, porque cuando esto ocurre la comunidad se congrega para dar el último adiós a los que fallecen, unos colaborando con la construcción de la fosa, otros aportando los comestibles; por otro lado, hay una dosis de ironía porque con la muerte se baila, por ejemplo cuando se considera que los difuntos regresan mediante los danzantes del toxo'o, o cuando los jugadores de cartas se congregan para "pasar el rato" y el pueblo se pone de fiesta cuando se acerca la celebración de Todos Santos, colocándose los altares con las respectivas

ofrendas, hay intercambios de obsequios entre los compadres, se fortalece la reciprocidad. La muerte es pues, un elemento cohesionador entre los mazatecos de Ixcatlán.

La indumentaria autóctona en la mujer es el huipil, que junto con el de San José Soyaltepec, Jalapa, Huautla, Ojitlán, Valle Nacional y Chiltepec, engalanan las fiestas de la Guelaguetza cuando muy altivas, ligeras y alegres bailan La Flor de Piña. Se compone de listones en rojo, amarillo, azules o verdes que se insertan en horizontal y paralelamente entre encajes y bordados. Los bordados por lo general de pájaros, flores hojas y enredadera, hacen inspirar un lenguaje simbiótico con la naturaleza, que se remata con el uso del cotín, que es un refajo que llevan a manera de medio fondo; en las trenzas usan listones multicolores, al cuello un racimo de collares que reflejan como arcoiris, rematando con el uso del rebozo.



En cuanto a los varones, es más simple, el calzón de manta amarrado en la cintura y en la pierna, camisa de color y el paliacate.

### **Música**

Los ixcatecos, por naturaleza son muy alegres, la música jarana, arpa, guitarra y marimba, hace resonar la sensibilidad artística y brotan las notas son mezcla del autóctono y las corrientes musicales modernas, el famoso Chátiru, sale en algunos eventos para interpretar los corridos, las rancheras, la Mujer Alegre.

### **Artesanías**

En el municipio se elaboran hermosos vestidos con bordados de manteles, servilletas, blusas, batas y los famosos huipiles. Se pueden encontrar señoras especializadas y otras que las comercializan.

### **Gastronomía**

Al ser el maíz la base de alimentación, con este grano se elaboran una serie de comida y antojitos como son: tortillas, totopos, tortina cocida, memelas, siete cueros, pintito, bollito blanco, bollito con frijol, tamal de elote, tacos, mole amarillo, atole agrio, atole dulce o chile atole.

# GOBIERNO

## Principales Localidades

San Pedro Ixcatlán.- Su principal actividad económica es la agricultura. Cuenta con 9,858 habitantes.

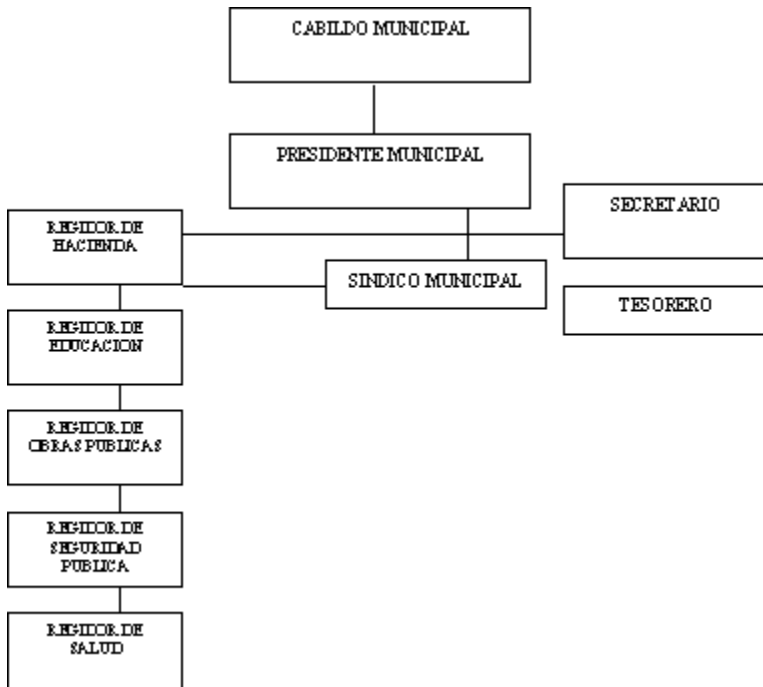
Cerro Quemado.- Su principal Actividad económica es la agricultura.

La Pochota.- Su principal actividad económica es la agricultura.

## Caracterización del Ayuntamiento

- Presidente Municipal
- Un Síndico
- 5 Regidores
- 2 Regidores de Representación Proporcional

## Organización y Estructura De La Administración Publica Municipal



## Regionalizacion Política

El municipio pertenece al I Distrito Electoral Federal y al XVIII Distrito Electoral Local.

## Cronología de los Presidentes Municipales

Presidente Municipal	Período de Gobierno
Lorenzo Gómez	1895

Fernando Alvear	1896-1898
Juan Castillo	1899
Santiago Calleja	1900
Tomás Sarmiento	1901-1902
Norberto Aguirre	1903-1904
Desconocido	1905-1907
Luis Suárez	1908-1914
Agustín Alvear	1915
Melchor Lazo	1916
Angel Méndez	1917-1919
Santos R. Rodríguez	1920
Luis Suárez	1921-1923
Narciso Sarmiento	1924
Luis Suárez	1915-1926
Margarito Suárez	1927-1929
Manuel Ocegüera	1930-1932
Guadalupe Cázarez	1933
Juan Lazo	1934
José I. Pérez	1935
Primo Suárez Corro	1936
Felipe Alvear	1937-1938
José I. Pérez	1939-1940
Raymundo Mata	1941-1943
Juan Daniel Pérez	1944
Marcos López P.	1945-1946
Contantino Virgen	1947-1948
Primo Suarez Corro	1949-1950
Tobias Suárez Corro	1951-1952
Marcos López	1953-1954
Tobias Suárez Corro	1955
Manuel Pérez Suárez	1956
Delfino Aguirre Quintero	1957-1960
Rubén Fernández	1961-1962
Benjamín Sánchez Giron	1963-1965
Tobias Suárez Corro	1966-1968

Manuel Pérez Suárez	1969-1971
Primo Suárez Delgado	1972-1974
Francisco Edray Cruz C.	1975-1977
José Emiliano Prieto Fermin	1978-1980
Abel Jiménez Figueroa	1981-1983
Heriberto Heladio Sánchez	1984-1986
Quirino Sarmiento C.	1987-1989
Pedro Sarmiento Martínez	1990-1992
Prospero Aguirre Silva	1993-1995
Primo Suárez Guzmán	1996-1998
Antonio Virgen Álcala	1999-2001
Hipólito René Suárez Velázquez	2002-2004

## BIBLIOGRAFÍA

Consejo Nacional de Población y Vivienda, *La Población de los Municipios de México 1950 - 1990*. Ed. UNO Servicios Gráficos, México, Nov., 1994.

Instituto Nacional de Estadística, Geografía e Informática, *Censo General de Población y Vivienda 2000*. México 2001.

Secretaría de Gobernación, Centro Nacional de Estudios Municipales, Gobierno del Estado de Oaxaca, *Los Municipios de Oaxaca, Enciclopedia de los Municipios de México*. Talleres Gráficos de la Nación, México, D.F. 1988.

Secretaría de Gobernación, Instituto Nacional para el Federalismo y el Desarrollo Municipal, *Sistema Nacional de Información Municipal*. México 2002.

## CRÉDITOS

H. Ayuntamiento de San Pedro Ixcatlán.

### Enciclopedia de los Municipios de México

## OAXACA

© 2002. Instituto Nacional para el Federalismo y el Desarrollo Municipal, Gobierno del Estado de Oaxaca