

Enciclopedia de los Municipios de México ESTADO DE HIDALGO

HUAUTLA

NOMENCLATURA

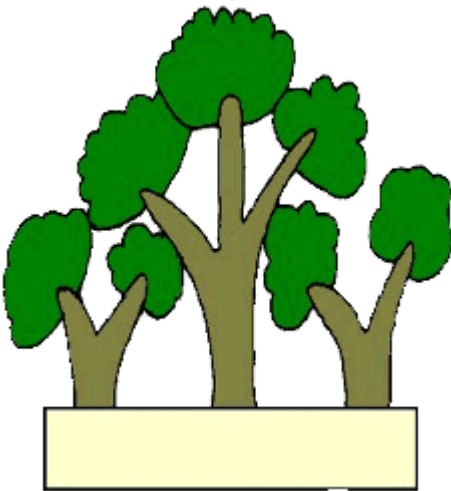
Denominación

Huautla

Toponimia

El nombre de Huautla deriva de las raíces Nahoas “Cuautli” que significa árbol y “tlan” que significa lugar; el cual completo significa “Lugar donde hay arboles o arboledas”.

Glifo



HISTORIA

Reseña Histórica

En la época contra la usurpación al mando de Don Benito Juárez se dice que pudo haber pasado por este territorio debido a que un gran número de huastecos lo acompañaban. Jerónimo Vite y Leonardo Ramírez oriundos de Huautla les tocó presenciar lo ocurrido en el Cerro de las Campanas formando parte del pelotón que ejecutó a Maximiliano Miramón y Mejía en la caída del segundo imperio; como consecuencia de esto el pueblo quedó dividido en Romanistas (clero) y Juaristas estos últimos son perseguidos sin descanso; posteriormente llegan los franceses convirtiendo al pueblo en un fuerte el cual es destruido por el coronel Nicolás Escamilla de Tlahuiltepa con ayuda de huastecos, en esta batalla hubo muchos heridos y muertos los cuales se encuentran sepultados en el terreno de Don

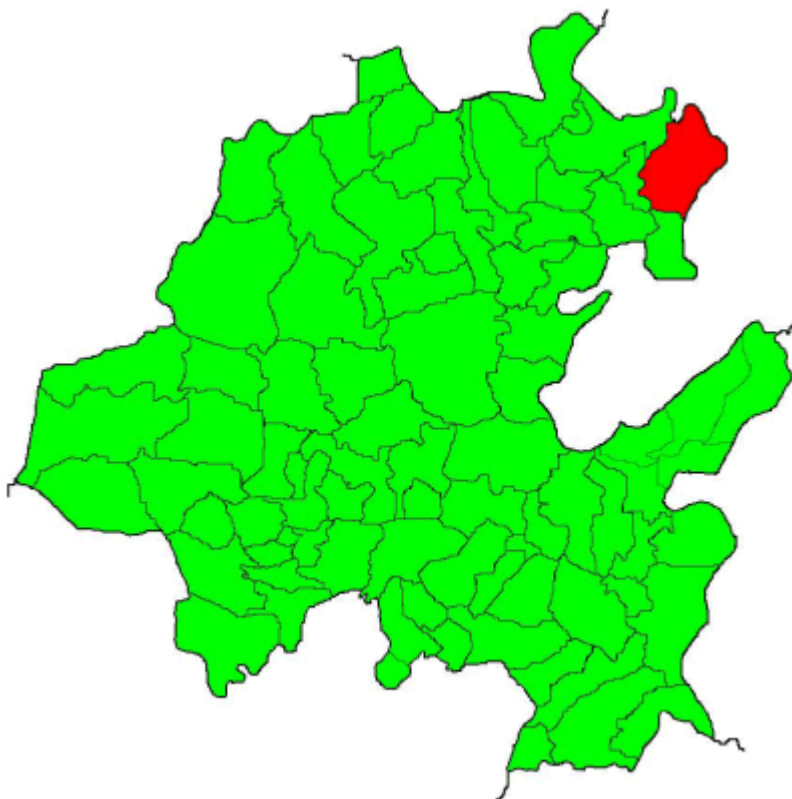
David Castelán.

Franceses y afrancesados salieron huyendo para perder en Portezuelo en una emboscada en la cual se emplearon hasta los cajones de colmena por carecer de armas para combate.

Personajes Ilustres

Dentro de los personajes distinguidos de Huautla se encuentran:
Enrique Abrego Ortega, nacido en Huautla, jurista y catedrático de profesión.
Arcadio Noguera Vergara; originario de este municipio de profesión político.

MEDIO FÍSICO



Localización

Huautla cuyas coordenadas geográficas son 21° 01' 51" de latitud norte y 98° 17' 06" de longitud oeste del meridiano de Greenwich, se encuentra ubicado a 231 kilómetros de la capital del estado.

El municipio colinda al norte con el Estado de Veracruz, al oeste con Atlapexco, al sur con Xochiatipan y al oeste con Veracruz.



Extensión

El municipio cuenta con una superficie de 287.80 kilómetros cuadrados, lo que representa un 1.4 % de la superficie total del estado.

Orografía

El Municipio de Huautla se caracteriza por ser un territorio semiplano ubicado en medio de dos profundas cañadas que lo exponen de sur a norte a la región pluvial de la mesa central, y de norte a sur a las presiones atmosféricas de la vertiente del Golfo de México; es decir tiene extensiones de la Sierra Oriental.

Hidrografía

En lo que respecta a la hidrografía las principales fuentes de este municipio son los ríos Beltrán, San Gregorio, Pantepec y Ardilla; los cuales al correr fertilizan las tierras precipitándose con fuerza a sus despeñaderos formando cascadas.

También cuenta con algunos arroyos en diferentes comunidades.

Clima

El Municipio de Huautla en toda su extensión cuenta con un clima cálido extremo, con una temperatura media anual de 21° C y una precipitación pluvial anual de 1,725 milímetros.

Principales Ecosistemas

Flora

El hermoso paisaje de este municipio se compone de bosques con una variedad de árboles como el encino, cedro entre otros.

Fauna

Dada la exuberancia de los bosques se ofrece un hábitat propicio para una diversidad de especies animales entre las que podríamos citar a los mamíferos tales como: el gato montés, el conejo y la liebre, aves de rapiña como el zopilote y algunos reptiles como la víbora de cascabel, etc

Clasificación y Uso del Suelo

El suelo es de tipo semidesértico de color rojo, rico en materia orgánica y nutrientes, tiene un uso forestal y agrícola; la tenencia de la tierra es principalmente ejidal.

PERFIL SOCIODEMOGRÁFICO

Grupos Étnicos

Al año 2000 de acuerdo al XII Censo General de Población y Vivienda del INEGI, el porcentaje de población de 5 años y más que habla lengua indígena es del 84.3 %, con respecto a la población total, las lenguas que más se practican son: Náhuatl y Otomí.

Evolución Demográfica

El Municipio de Huautla durante el año 2000 según los datos preliminares del censo del mismo año ha registrado una población de 23,339 habitantes, lo que significa un 1.04% de la población hidalguense, registrando así un índice de masculinidad de 93.7 %.

Religión

Al año 2000 de acuerdo al XII Censo General de Población y Vivienda del INEGI, el porcentaje de población de 5 años y más que practica la religión católica es del 96%, y el 4% practica otras como se muestra en el cuadro siguiente:

TOTAL MUNICIPAL	20,855
CATÓLICA	19,947
PROTESTANTES Y EVANGÉLICAS	494
HISTÓRICAS	32
PENTECOSTALES Y NEOPENTECOSTALES	110
IGLESIA DEL DIOS VIVO COLUMNA Y APOYO DE LA VERDAD LA LUZ DEL MUNDO	5
OTRAS EVANGÉLICAS	347
BÍBLICAS NO EVANGÉLICAS	46
ADVENTISTAS DEL SÉPTIMO DÍA	7
TESTIGOS DE JEHOVÁ	39
OTRAS RELIGIONES	21
SIN RELIGIÓN	216

NO ESPECIFICADO

131

INFRAESTRUCTURA SOCIAL Y DE COMUNICACIONES

Educación

En materia educativa el municipio cuenta con los servicios de preescolar, primaria, secundaria y bachillerato; atendándose en 1999, a 11,891 alumnos, con 1,136 maestros, en 206 escuelas que cuentan con 345 aulas, 17 laboratorios y 350 anexos.

Por lo que se refiere a educación para adultos en 1998, se contaba con 157 incorporados al sistema de educación para adultos, con la finalidad de recibir los cursos de alfabetización, en los niveles primaria y secundaria.

También existe el sistema de bachillerato abierto.

Salud

El Ayuntamiento de Huautla cuenta con una amplia cobertura en los servicios de salud dentro del municipio, como son servicios del IMSS, ISSSTE y SSAH, abarcando una población de 23,760 usuarios, con 26 médicos en 14 unidades medicas.

La institución IMSS cuenta con una población derechohabiente de 10,322 personas.

Como ya se mencionó anteriormente, el municipio además de contar con Instituciones importantes también cuenta con 30 casas de salud y con 30 auxiliares de salud.

Deporte

Los jóvenes de este municipio cuentan con canchas de basquetbol, donde practican también el voleibol y fútbol.

Vivienda

En el aspecto de vivienda, el municipio cuenta con 4,885 viviendas, en donde habitan 5 personas en promedio en cada vivienda. Para el año de 1999 el 50% de las viviendas cuentan con el servicio de agua potable, un poco más del 40% cuentan con el servicio de drenaje y el 90% con el servicio de electricidad.

En el municipio de Huautla predominan en la construcción de las viviendas los siguientes materiales: adobe, tabique, madera y barro. La tenencia de la vivienda en su mayoría es de tipo privada.

Servicios Básicos

Los servicios públicos con que cuenta Huautla, son agua potable, drenaje y electricidad, siendo necesario incrementarlos y mejorar su calidad para que garanticen un crecimiento planeado y ordenado.

La disponibilidad de estos servicios en el municipio es parcialmente escasa, pues existen algunas

localidades que carecen de agua entubada y sus drenajes se encuentran conectados a algún río o canal; En algunos casos se presentan dificultades para conseguir este servicio debido a lo accidentado del terreno y lo disperso de la población.

Con respecto al servicio de energía eléctrica el 95% de la población total del municipio cuenta con dicho servicio.

Vías de Comunicación

Se puede llegar al municipio por la carretera federal que pasa por el municipio; también cuenta con caminos de terracería que comunica a diferentes comunidades.

Medios de Comunicación

En lo referente a este rubro el Municipio de Huautla cuenta con servicios de teléfono, telégrafo, correos, señal de radio y televisión.

ACTIVIDAD ECONÓMICA

Principales Sectores, Productos y Servicios

Agricultura

El Municipio de Huautla contaba hasta 1991 con 3,932 unidades de producción agrícola y destinaban para labor 15,147.0 hectáreas, de su superficie.

Para el periodo agrícola 1998-1999, en este municipio se destinaron más hectáreas para la producción de maíz, obteniendo 10,767 toneladas del producto, con un valor de \$26,918,000.00, les continuaron en importancia la producción de frijol, café cereza y naranja.

Ganadería

En Huautla, para el año 1999 existían 79,466 cabezas de ganado, de las cuales, el tipo de ganado según su importancia son: guajolotes, aves, ganado bovino, porcino, abejas y ganado ovino.



Industria y Comercio

Para el año de 1996 se contaban en el municipio 50 establecimientos comerciales rurales y un mercado municipal. Para 1998 existen 10 establecimientos de DICONSA, 4 tiendas de lechería LICONSA y un tianguis.



Turismo

Para la población turística el municipio de Huautla ofrece a las personas que lo visitan su belleza arquitectónica de la Parroquia de San Juan Bautista, así como sus paisajes hermosos y sus cascadas entre las peñas principalmente la de Manteco, que la naturaleza regala a este municipio.

Población Económicamente Activa por Sector

De acuerdo con cifras al año 2000 presentadas por el INEGI, la población económicamente activa de 12 años y más del municipio asciende a 7,193 de las cuales 24 se encuentran desocupadas y 7,169 se encuentran ocupadas como se presenta en el siguiente cuadro:

Sector	PEA Ocupada	%
TOTAL MUNICIPAL	7,169	
PRIMARIO	5,176	72.2
SECUNDARIO	372	5.2
TERCIARIO	1,621	22.6

ATRATIVOS CULTURALES Y TURÍSTICOS

Monumentos Históricos

La belleza arquitectónica que se admira es en la Parroquia de San Juan Bautista construida en el siglo XVI.

También encontramos monumentos históricos como: a Don Miguel Hidalgo y Costilla ubicados en los lugares principales del municipio.



Fiestas, Danzas y Tradiciones

Dentro de las fiestas del municipio podemos mencionar las siguientes:

La fiesta con mayor tradición es la que se celebra el 12 de diciembre en honor a la Virgen Morena de Guadalupe, con eventos donde la gente se divierte con danzas, juegos mecánicos, además de una variedad de comida así como la venta de artesanías de la región.

De igual manera festejan al patrono del pueblo que es San Juan Bautista, los días 1 y 2 de noviembre festejan a todos los santos con los coloridos altares llenos de comida y flores multicolores.

Con respecto a la gastronomía del municipio el platillo más tradicional es el zacahuil, cecina con enchiladas, bocoles, queso, chorizo, mole verde y pollo huasteco.

La bebida tradicional de este lugar es el vino de mesa preparado con frutas de la región. Los deliciosos dulces que se saborean en este lugar son los típicos elaborados en almíbar con frutas de la región, calabaza con piloncillo y chocolates de menta.

El traje típico en algunas comunidades de este municipio para los hombres se compone de pantalón de manta y camisa bordada, huaraches y sombrero de palma y para la mujer se compone de vestido largo de manta con huaraches.

Las artesanías que fabrican en este territorio son: jorongos de lana bordados a mano, sarapes, alfarería, quesquemel y muebles de cedro blanco.

Una de las tradiciones de este municipio, es la fiesta en la que las jóvenes deben bailar solamente con su novio, si lo hacen con otro, provocaría una falta imperdonable y si había compromiso de boda queda disuelto, y si existían algunos objetos de por medio, el padre de la muchacha esta obligado a devolverlos. Esto se debe a que en un casamiento el padre de la novia fija las condiciones de matrimonio, indicando cuantas veces quiere que pasen a pedirla llevando obsequios que darán al padre y familiares de la joven hasta que dejen satisfecho lo convenido.

Otra de las tradiciones de los habitantes de Huautla principalmente en las rancherías o comunidades, es cuando una persona fallece y todos los vecinos acuden llevando un obsequio, como sal, chile, frijol, maíz, etc., y las mujeres tienen que ir a ayudar a preparar la comida por lo que los caseros están obligados a dar de comer; en esta ocasión le toca a los hombres servir la comida, cuando sacan el cuerpo entre cuatro cargadores en la puerta se rompe un guacal o una caja de madera, para que así el difunto rompa las tinieblas y encuentra el camino de su alma; en el acto le tuercen el pescuezo a un gallo y lo tiran a los pies de los cargadores que en su agonía da saltos con el fin de despertar al difunto y lo guíen a las delicias preparadas por las mujeres cocineras.

Musica

Es tradición del municipio la celebración de fiestas populares en las cuales no puede faltar la música en sus distintas modalidades, destacando entre ellas las bandas de viento La Hidalguense, Flor de Caña, Tres Estrellas, Banda San José, y Chicomexochitl.

GOBIERNO



Principales Localidades

De acuerdo al XII Censo de Población y Vivienda el municipio cuenta con 64 localidades, en la siguiente tabla de información se muestran las localidades más importantes del municipio:

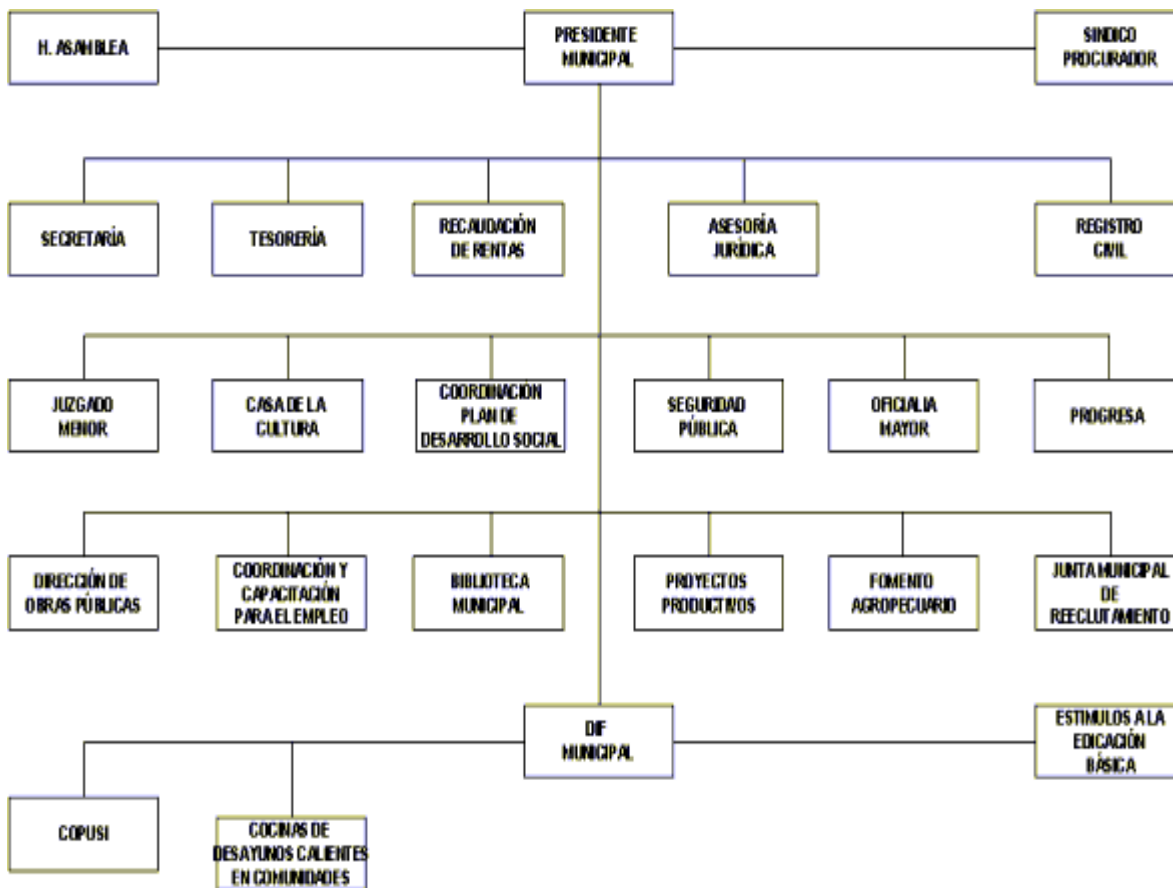
NOMBRE DE LA LOCALIDAD	POBLACIÓN TOTAL	POBLACIÓN TOTAL MASCULINA	POBLACIÓN TOTA FEMENINA
HUAUTLA	3233	1525	1708
ACATEPEC	1155	524	631
TAMOYON PRIMERO	933	446	487
TLACUAPAN	766	389	377
COATENAHUATL	764	374	390
AHUEHUETL	719	366	353
CHALINGO	707	327	380
TZACUALA	693	340	353
HUAZALINGUILLO	604	294	310
COATZONCO	597	275	322
AHUATITLA	572	296	276
ZACATIPA	503	219	284
PUNTES LOS	464	221	243
COAPANTLA	446	203	243
IXTLE EL	442	229	213
SANTO DOMINGO	423	196	227
METLATEPEC	404	195	209
BARBECHO EL	403	199	204

PAHUATITLA	394	195	199
COATZACOATL	392	192	200

Caracterización del Ayuntamiento

Presidente Municipal
 Sindico Procurador
 8 regidores

Organización y Estructura de la Administración Pública Municipal



Regionalización Político- Electoral a la que pertenece

Distrito Electoral Federal I
 Distrito Local Electoral XIII

Reglamentación Municipal

Todo ayuntamiento por mandato constitucional tiene la facultad de elaborar reglamentos que normen su funcionamiento interno y la vida comunitaria, dentro de los aspectos que se pueden considerar se mencionan los siguientes:

- Bando de Policía y Buen Gobierno
- Reglamento Interior del Ayuntamiento
- Reglamento Interno de Administración
- Reglamento de Obra Pública Municipal
- Reglamentación de Planeación
- Reglamento de Catastro Municipal
- Reglamento de Protección Civil
- Reglamento de Salud
- Reglamento de expendios de bebidas alcohólicas.
- Agua Potable
- Drenaje y Alcantarillado
- Seguridad Pública
- Tránsito y Vialidad
- Panteones y Cementerios

Cronología de los Presidentes Municipales

Para el Municipio de Huautla el siglo veinte fue muy importante ya que en los últimos años podemos destacar la trascendencia histórica de algunos de sus gobernantes como son:

Presidente	Periodo
Joaquín Leines Ramos	1964-1967
Leopoldo Rodríguez Uribe	1967-1970
Ignacio Martínez Teran	1970-1972
Camerino Ramos Ramírez	1973-1975
Felipe López Hidalgo	1976-1978
Heliodoro Herbert Sagaon	1979-1981
Galo Terán Cabrera	1982-1984
Pedro Sagaon Contreras	1985-1987
Bonifacio López Savala	1988-1991
Gonzalo de la Cruz Olivares	1991-1994
Isidoro Vite Hernández	1994-1997
Hilario Ortega Castelán	1997-2000
Raúl Hernández Vite	2000-2003

BIBLIOGRAFÍA

- Anuario Estadístico Hidalgo Edición 2000 [Gobierno del Estado de Hidalgo (Secretaría de Desarrollo Social) – INEGI].
- Cédula Municipal Estado de Hidalgo, Dirección de Información para la Planeación.
- Consejo Estatal de Ecología “Taller de Gestión y Vinculación Municipal 2000”, Gobierno del Estado de Hidalgo. Enero del 2000.
- Cuaderno de Información Básica Huautla, Estado de Hidalgo, Dirección General de Planeación, edición 2000.
- Cuaderno Estadístico Municipal Huautla, Estado de Hidalgo Edición 1994.
- Diccionario de Abraham Pérez López.

- Dr. José García Uribe, “Recorriendo el Estado de Hidalgo”, Edición México 1979.
- Información General Remitida por el Municipio.
- Los Municipios de Hidalgo, edición 1987.
- Los Municipios de México, Información para el Desarrollo. CEDEMUN, edición 1998.
- Monografía del Estado de Hidalgo, Instituto Hidalguense de la Cultura, tomo I, edición 1993.

CRÉDITOS

Coordinación General

Lic. Mario Alberto Cuatepotzo Durán

Coordinación de Información

Lic. Ildefonso Mendoza Higuera

Coordinación de Integración

Lic. Aide Miranda Munive

Recopilación y Clasificación de la Información

Lic. Josué Gómez Téllez

Lic. Sandra Camacho Licona

Dr. Pablo Arias García

Lic. Blanca Esthela Islas Bautista

Lic. Marcos Melo García

Formato

Lic. Blanca Yeradi Candelaria Martínez

Ing. María de Carmen Sánchez González

T.C. Felipe García Téllez

Coordinación de Informática

Lic. Juan Carlos Rendón Acosta

Diseño y Desarrollo Web

Ing. Ricardo Espino Barranco

T.C Jorge Daniel Sánchez Robles

T:C: Francisco Méndez Arzate

H. Ayuntamiento de Huautla

Enciclopedia de los Municipios de México

HIDALGO

© 2002. *Instituto Nacional para el Federalismo y el Desarrollo Municipal,
Gobierno del Estado de Hidalgo*