

## Enciclopedia de los Municipios de México Puebla

# TIANGUISMANALCO

### NOMENCLATURA

#### Toponimia

El significado del nombre es de origen náhuatl, “En el mercado aplanado”.



#### Glifo

### HISTORIA

El nombre, de origen náhuatl, significa “en el mercado aplanado”. Fue centro comercial en época de los aztecas, se reunían los pochtecas, comerciantes a intercambiar sus productos.

#### Personajes ilustres

Juan D. Gómez (1808-1890)

Juan Toledo Gómez

Ricardo Marín García Iniciador en la educación y salud de la comunidad.

#### Cronología de hechos históricos

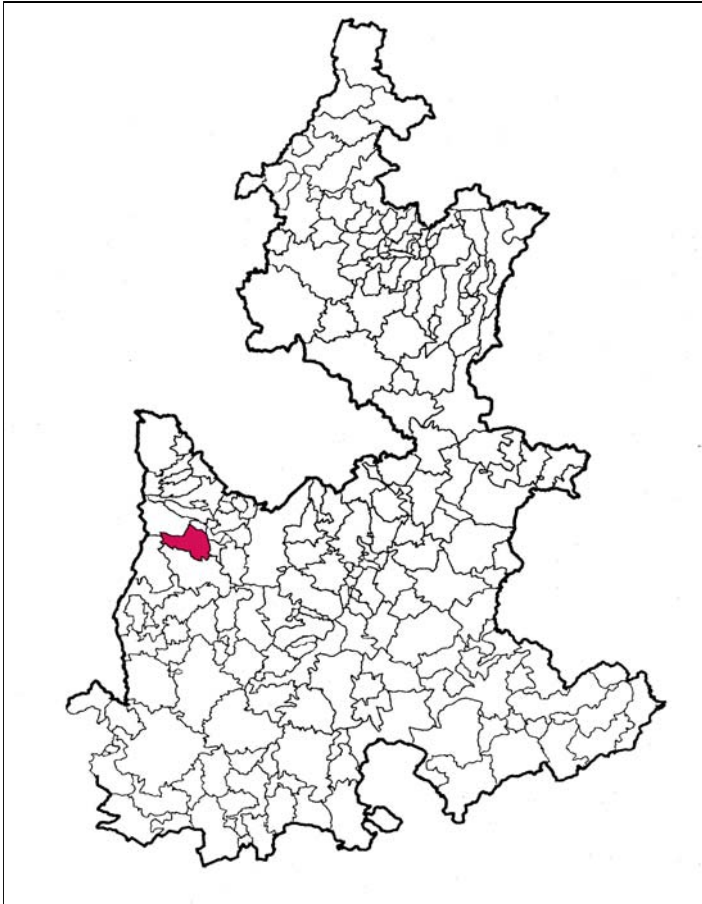
En 1895 se erige en municipio libre.

### MEDIO FISICO

#### Localización

El municipio de Tianguismanalco se localiza en la parte centro oeste del estado de Puebla. Sus coordenadas geográficas son los paralelos 18° 57' 18" y 19 ° 03' 12" de latitud norte y los meridianos 98° 24' 42" y 98° 34' 00" de longitud occidental. El municipio colinda al Norte con el municipio de San Nicolas de Los Ranchos, al Noreste con el municipio de Nealtican, al Sur con el municipio de

Atlixco, al Sureste con el municipio de Santa Isabel Cholula y al Oeste con el municipio de Tochimilco.



#### Extensión

Tiene una superficie de 114.81 kilómetros cuadrados que lo ubica en el lugar 111° con respecto a los demás municipios del estado.

#### Orografía

El municipio pertenece a dos regiones morfológicas: al sureste de la cota 2500 al valle de Puebla y al noroeste de la misma a las faldas inferiores de la Sierra Nevada.

La Sierra Nevada forma parte del sistema volcánico transversal y recorre de norte a sur el occidente del valle de Puebla; tiene una extensión de más de 100 kilómetros y es un gran alineamiento de relieve continuo; en tanto que el valle de Puebla constituye el sector principal de la altiplanicie poblana y limita con la depresión de Valsequillo, con el valle de Tepeaca y con la Sierra Nevada.

El municipio presenta en la parte oriental una topografía más o menos plana con un ligero e irregular descenso hacia el noroeste; conforme se avanza en esa dirección el relieve se va pronunciando y se vuelve más regular, constituye las faldas inferiores de la sierra. Cabe destacar que el Malpaís de Nealtican, material balsámico proveniente de la última emisión volcánica del Popocatepetl y que cubre la mayor parte del municipio de Nealtican, cruza la porción central de Tianguismanalco.

## Hidrografía

El municipio pertenece a la cuenca del río Atoyac, es una de las cuencas más importantes del estado; numerosas corrientes intermitentes provenientes de las estribaciones de la sierra nevada recorren de noroeste a sureste la porción occidental formando gran cantidad de barrancas como la de Xaltecuco, Quimichul, etc.; y ya fuera del municipio se unen al Necaxa, afluente del Atoyac.

Al centro, el Malpaís de Nealtican presenta, por sus características geológicas, una carencia total de corrientes; en sus límites meridionales se originan los ríos Catecuxco y Apixiaco, que posteriormente se unen al Nexapa. Por último, el río la Leona baña el oriente y se une más adelante al Cuescomate, afluente del Nexapa.

## Clima

En el municipio se presenta la transición de los climas templados del valle de Puebla, a los templados de la Sierra Nevada. Se identifican dos climas:

Clima templado subhúmedo con lluvias en verano. Es el clima predominante, se presenta en la zona correspondiente al valle de Puebla.

Clima semifrío subhúmedo con lluvias en verano. Se identifica en las faldas inferiores de la Sierra Nevada.

## Principales ecosistemas

La mayor parte del municipio presenta zonas dedicadas a la agricultura de temporal, zonas que han crecido a costa de la vegetación original.

El Malpaís de Nealtican y la ribera del arroyo la Leona están cubiertos por bosques de encinos, asociados a vegetación secundaria arbustiva.

Las estribaciones de la Sierra Nevada, conservan bosques de encino y pino principalmente, del tipo hartwegii.

Con respecto a la Fauna, el municipio cuenta con las siguientes especies silvestres: culebras, coyotes, ardillas, mapaches, cacomixtles, y conejos de campo.

## Recursos naturales

Dentro de este rubro se encuentra la explotación de piedra volcánica que es utilizada para construcción.

## Características y uso del suelo

En su territorio se identifican tres grupos de suelos:

Suelo Regosol: Es el suelo predominante; ocupa el 7.5 por ciento del territorio y presenta en ocasiones fase gravosa.

Suelo Litosol: Ocupa la zona correspondiente a Malpaís de Nealtican.

Suelo Cambisol: Ocupan una área reducida al oriente del municipio.

## **PERFIL SOCIODEMOGRAFICO**

## Pueblos indígenas

Existen algunas familias del grupo náhuatl.

## Evolución demográfica

En 1995 el municipio contó con 9,122 habitantes, representando el 0.21 % de la población total del Estado, de los cuales 4,331 son hombres y 4,791 son mujeres. Tiene una densidad de población de 86 habitantes por kilómetro cuadrado; teniendo una tasa de crecimiento anual de 1.59 %; se estima que para el año 2000 la población del municipio sea de 10,762 habitantes; calculándose una densidad de población de 94 habitantes por kilómetro cuadrado. Tiene una tasa de natalidad de 34.7 %; una tasa de mortalidad de 7.5 % y una tasa de mortalidad infantil de 47.8 %. Con respecto a marginación el municipio tiene un índice de 0.202; esto quiere decir que su grado de marginación es alta, por lo que ocupa el lugar 124 con respecto al Estado.

## Religión

La religión que predomina en el municipio es la católica en un 94.4 %, seguida en menor porcentaje por la protestante o evangélica con 3.6 %.

## **INFRAESTRUCTURA SOCIAL Y DE COMUNICACIONES**

### Educación

El municipio cuenta con una infraestructura educativa en el ciclo escolar de 1995-96 en los siguientes niveles: Preescolar con 2 escuelas y una población de 90 alumnos; además cuenta con 3 escuelas del sistema Preescolar Indígena con una población de 245 alumnos; en el nivel de Primaria se cuenta con 6 escuelas y una población de 1,937 alumnos; en el nivel de Secundaria, el municipio cuenta con 3 escuelas y una población de 262 alumnos.

### Salud

El servicio de salud en el municipio de Tianguismanalco es proporcionada a través de un Centro de Salud de la SSA que se encuentra ubicada en la cabecera municipal, la cual otorga el servicio de consulta externa; además se cuenta con dos Casas de Salud que se localizan en las comunidades de: San Baltazar Atlimeyaya y San Francisco Buenavista respectivamente.

### Abasto

El municipio tiene su fuente de abastecimiento a través de una tienda Conasupo, cabe hacer mención que todos sus productos los comercializan en el municipio de Atlixco en los días de Tianguis (los días martes y sábado).

### Deporte

En lo que respecta a la recreación y al deporte, el municipio cuenta con un campo en donde se practica el Béisbol, ésta se localiza en la cabecera municipal y una cancha de Fútbol que se localiza en San Martín Tlapala, las cuales son de acceso libre al público.

## Vivienda

Los habitantes del municipio se alojan en 1,704 viviendas particulares, con un promedio de ocupantes de 5.57% habitantes por vivienda, los materiales utilizados principalmente para su construcción, son: el cemento, la lámina de asbesto o metálica, la teja y losa de concreto, tabique o ladrillo.

## Servicios Públicos

Porcentajes proporcionados de acuerdo a la apreciación del Ayuntamiento.

Servicios Públicos	Cabecera Municipal %	San Martín Tlapala %	San Baltazar Atlimeyaya %	San Pedro Atlixco %
Agua potable	100	80	100	100
Drenaje	80	10	100	100
Pavimentación	10	10	10	0
Recolección de basura	0	0	0	0
Seguridad pública	100	0	100	100
Mercados	0	0	0	0
Rastros	0	0	0	0
Alumbrado público	100	0	60	20
Parques y jardines	100	0	100	0

## Medios de comunicación

Recibe la señal de cadenas de TV, estaciones radiodifusoras nacionales y estatales y cuenta con el servicio de teléfono.

## Vías de comunicación

Del municipio parte una carretera pavimentada secundaria con dirección sur, llega al municipio de Atlixco, en donde se une la carretera estatal Puebla-Atlixco-Izúcar de Matamoros. Por este último lugar entronca con la carretera Panamericana federal 190, quedando así comunicado con el total del estado y del país.

Al interior del municipio, las principales localidades (San Baltazar Atlimeyaya, San Pedro Atlixco y San Martín Tlapa), se comunican a través de caminos pavimentados y en las pequeñas (Buena Vista y Atotonilco), únicamente por caminos de terracería.

## ACTIVIDAD ECONÓMICA

### Agricultura

El municipio produce el siguiente grano: maíz; en hortalizas se encuentra el tomate; en relación a la fruticultura se encuentra el aguacate, limón, tejocote, chabacano, durazno y manzana, en relación a la floricultura se cultiva alhelí, margaritón, gladiola, nube, estate, cempasúchil y crisantemo.

### Ganadería

Esta actividad el municipio cuenta con ganado de traspatio, entre los que se encuentra: caprino, bovino y equino y además el mular y asnal, así como diferentes tipos de aves.

#### Pesca

En el municipio de Tianguismanalco, en el río Nexapa, existen la cría de especies nativas llamadas bagre y mojarra. Además se cuenta con un criadero de trucha del tipo arcoiris en la localidad de San Baltazar Atlimeyaya.

#### Industria

Este municipio cuenta con industrias manufactureras como moliendas de nixtamal, tortillerías y herrerías.

#### Explotación forestal

Dentro de sus recursos forestales cuenta con zonas boscosas susceptibles de explotación y silvícolas.

#### Comercio

Ofrece al público, tiendas de abarrotes, de frutas y legumbres, además cuenta con panaderías; se expenden principalmente productos básicos.

#### Servicios

Dispone de aquellos que satisfacen las necesidades de la población como: salones de belleza y peluquerías entre otros.

#### Población económicamente activa por sector

Las actividades económicas del municipio por sector, se distribuyen de la siguiente forma, según Censo de 1990:

Sector Primario.  
(agricultura, ganadería, caza y pesca) 79.2 %

Sector Secundario.  
(Minería, petróleo, industria manufacturera,  
construcción y electricidad). 7.3 %

Sector Terciario.  
(Comercio, turismo y servicio). 11.4 %

## **ATRATIVOS CULTURALES Y TURISTICOS**

#### Monumentos

Arquitectónico Religioso: Templo de San Juan Bautista construido en el siglo XVI, ubicado en la cabecera municipal.



La portada atrial está terminada en cantera gris; contiene pilastras estriadas y remata con un rotón roleado, en cuyo tímpano se haya un nicho vacío.

La portada del Templo también de cantera gris esta conformada de dos cuerpos y remate semicircular. En el primer cuerpo, el acceso muestra arco de medio punto y en el segundo, la ventana coral es adintelada; ambas están flanqueadas por entrecalles de pilastras donde se alojan nichos vacíos, la composición se enriquece con relieves vegetales, frontones rotos, jarrones y medallones. En los extremos de la portada se levantan las torres; la del lado izquierdo ostenta un campanario de dos cuerpos con vanos de arco de medio punto, balcones, cornisas, pináculos y cupulino con linternilla. La otra es de construcción posterior y aloja al reloj público.

Su planta arquitectónica es de cruz latina con oro, santonero y capilla lateral, en dichos espacios se alterna la bóveda de lunetos, bóveda vaída y cúpulas. En el interior lo más relevante son sus retablos neoclásicos, pero principalmente de estilo churrigüesco, dispuesto en la capilla lateral, en cuyos compartimientos formados por estípites, alojan pinturas al óleo del siglo XVIII.



Fiestas populares, leyendas, tradiciones y costumbres

El 24 de Junio, se celebra la fiesta patronal en honor a San Juan Bautista.

En el mes de Mayo se celebra la fiesta religiosa en honor a la Virgen de la Luz. (el día varía según la costumbre).

### Gastronomía

Alimentos: Mole poblano, tamales, tlaxcales, truchas, chilmichi (platillo de chile y especias).

Dulces: Se preparan dulces y conservas de fruta de la región.

Bebidas: Pulque curado; actualmente es mínimo el consumo.

### Trajes Típicos

Antiguamente las mujeres usaban blusa de chaquira, enaguas de carraclán, ceñidor de colores, rebozo tenancingo, listones de vistosos colores adornan el peinado; aretes grandes, collares multicolores, huaraches de correa. Los hombres usaban camisas, calzones largos, ambos de manta, ceñidor de colores, paliacate de seda roja al cuello, sombrero de ala ancha de palma y huaraches. Además se realiza el bailable denominado “Cuadrillas Tarrasgota”, el cual es realizado durante las fiestas del Atlixcayotl.

### Artesanías

Se fabrican comales de barro; se hacen canastas de vara de huejote, carrizo y plástico; bolsos; ceñidores de lana; se bordan blusas con seda de mil colores o chaquira, hilo metálico o las tejen de lomillo, pepenado, pasa hilo. A las enaguas les tejen ondas o piquitos de hilo de todos colores. Se fabrican vistosas velas.

### Atractivos turísticos

En San Baltazar Atlimeyaya, a 16 km. de la ciudad de Atlixco, está la granja piscícola Xoulín, criadero de truchas donde se pueden visitar las instalaciones y hay varios restaurantes para saborear los deliciosos pescados de la granja preparados de diferentes maneras.

## **GOBIERNO**

### Cabecera Municipal

Tianguismanalco.

Sus principales actividades económicas son las agropecuarias y el comercio. El número de habitantes aproximado es de 4,774. Tiene una distancia aproximada a la capital del Estado de 52 kilómetros.





### Principales Localidades

El municipio de Tianguismanalco cuenta con 3 juntas auxiliares entre las que destacan:

#### San Baltazar Atlimeyaya.

La actividad preponderante es la agrícola, siendo los principales cultivos el maíz y el frijol, además se crían aves de corral. Su distancia aproximada a la cabecera municipal es de 20 kilómetros y tiene una población aproximada de 856 habitantes.

#### San Pedro Atlixco.

La actividad preponderante es la agrícola, siendo los principales cultivos el maíz y el frijol, además se crían aves de corral. Su distancia aproximada a la cabecera municipal es de 20 kilómetros y tiene una población aproximada de 1,486 habitantes.

#### San Martín Tlapala.

La actividad preponderante es la agrícola, siendo los principales cultivos el maíz y el frijol, además se crían aves de corral. Su distancia aproximada a la cabecera municipal es de 2.5 kilómetros y tiene una población aproximada de 1,363 habitantes.

### Caracterización del ayuntamiento

Ayuntamiento 1996 - 1999

#### Presidente Municipal

1 Síndico

6 Regidores de mayoría relativa

2 Regidores de Representación Proporcional

### Principales Comisiones del Ayuntamiento.

Hacienda. Regidor de Hacienda.

Gobernación y Policía. Regidor de Gobernación.

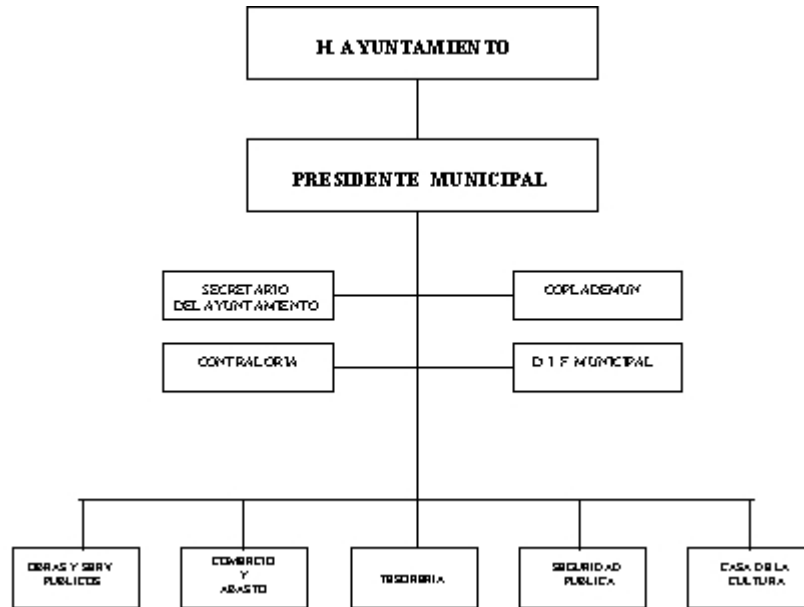
Industria, Comercio. Regidor de Industria y Comercio.

Obras y Servicios Públicos. Regidor de Obras Públicas.

Salubridad y Asistencia Pública. Regidor de Salud.

Educación, Actividades Culturales. Regidor de Educación  
Otros. Regidor de Ecología. Regidor de Agricultura y Ganadería

Organización y Estructura de la Administración Pública Municipal.



Autoridades auxiliares

En el municipio de Tianguismanalco existen tres Juntas Auxiliares.

A la autoridad se le denomina Presidente Auxiliar Municipal, son electos popularmente por los habitantes de la comunidad, por un periodo de tres años. Las juntas auxiliares son designadas en plebiscito el último domingo del mes de marzo del año que corresponda y toman posesión el 15 de abril del mismo año.

La junta auxiliar está integrada por un presidente auxiliar municipal y cuatro miembros propietarios y sus respectivos suplentes; las funciones de estas autoridades auxiliares de la administración pública municipal están sujetas al Ayuntamiento.

Regionalización política

El municipio de Tianguismanalco pertenece a las siguientes regiones:

Distrito Local Electoral número 9º, con cabecera en Atlixco.  
Distrito Federal Electoral número 10º, con cabecera en Atlixco  
Región Socioeconómica número IV, con cabecera en Cholula.  
Región Sanitaria número 5, con cabecera en Huejotzingo.  
Región Educativa número 5, con cabecera en San Pedro Cholula.  
Distrito Judicial número IIIº, con cabecera en Atlixco.

Reglamentación Municipal

Bando de Policía y Buen Gobierno.

Cronología de Presidentes Municipales

Alberto Salinas Oriol (1972-1975)  
Julián Gómez (1975-1978)  
Vicente Olivares Vázquez (1978-1981)  
Gaudencio Nuñez Flores (1981-1984)  
Margarito Lima García (1984-1987)  
Plutarco Abundio Morales Zambrano (1987-1990)  
Benito Vázquez Romero (1990-1993)  
Laurentino Méndez Zambrano (1993-1996)  
Ricardo Marín Jiménez (1996-1999)  
Luciano Vázquez García (1999-2001)

## **BIBLIOGRAFÍA**

- Centro Estatal de Desarrollo Municipal, Semblanza de las 7 Regiones Socioeconómicas del Estado de Puebla, México, 1991.
- Gobierno del Estado de Puebla, Consejo Estatal de Población, 1995, Distribución Espacial de la Población, México.
- Gobierno del Estado de Puebla, Consejo Estatal de Población, Síntesis Sociodemográfica 1970-1992, México.
- Gobierno del Estado de Puebla, Secretaría de Educación Pública, Estadísticas de inicio de cursos 1996-1997.
- Gobierno del Estado de Puebla, Secretaría de Gobernación, Los Municipios de Puebla, México, 1988.
- Instituto Nacional de Estadística, Geografía e Informática, Anuario Estadístico del Estado de Puebla, México, 1996.
- Instituto Nacional de Estadística, Geografía e Informática, Censo de Población y Vivienda 1995, Resultados Definitivos, Puebla.
- Instituto Nacional de Estadística, Geografía e Informática, XI Censo General de Población y Vivienda, México, 1990.

## **CRÉDITOS**

Coordinación General  
Lic. Rómulo S. Arredondo Gutiérrez

Coordinación Operativa  
Lic. Gabriel López Castañeda

Coordinación de Revisión y Diseño  
Lic. Juan de Dios Bravo Jiménez

Investigadores  
Lic. José Romualdo Fernández Montes

Lic. Pilar H. Hernández Teolino  
Lic. Jesús Enríquez Díaz  
Lic. Guillermo Contreras Vergara  
Lic. José Ernesto Rojas Jiménez  
C. Sofía Sánchez Rovirosa

---

**Enciclopedia de los Municipios de México**

**PUEBLA**

*© 1999. Centro Nacional de Desarrollo Municipal  
Gobierno del Estado de Puebla.*