

Enciclopedia de los Municipios de México Puebla

TOCHIMILCO

NOMENCLATURA

Toponimia

Voz náhuatl, proviene de "tochtli", conejo; "i", posesivo que expresa suyo, su; "milli", sementera heredada, y "co", en; significa "en su heredada" o "en la sementera de los conejos".



Glifo

HISTORIA

Grupos olmecas y nahuas se establecieron en este lugar. En 1520 son derrotados por el conquistador Hernán Cortés y en 1524 se dio en encomienda a Cristóbal Pacheco. En 1531 pasó a ser propiedad de la Corona, denominándosele Corregimiento. En 1792 es nombrado partido de la intendencia de Puebla. Para 1824 es partido del estado de Puebla. En la época de la revolución fue tomada por los zapatistas en 1918. Fue sede de uno de los cuarteles generales del Ejército Libertador del Sur debido a su vecindad con el estado de Morelos. Aquí nació el destacado general Fortino Ayaquica, vivió el prominente jefe Gildardo Magaña y se refugió con frecuencia Emiliano Zapata. Se constituye en municipio libre en 1895. La cabecera municipal es el pueblo de Tochimilco. El 22 de agosto de 1831 se conceden arbitrios para sostenimiento de la escuela.



Personajes ilustres

Pelagio Manjarrez, revolucionario. (1888-1952)
 Fortino Ayaquica Rangel, general revolucionario. (1883-1959)
 José de Jesús Maldonado Borge, poeta. (1889-1958)
 Agustín de Zerralde, fraile franciscano. (1634-1679)
 Froilán C. Manjarrez, gobernador de Puebla. (1894-1937)

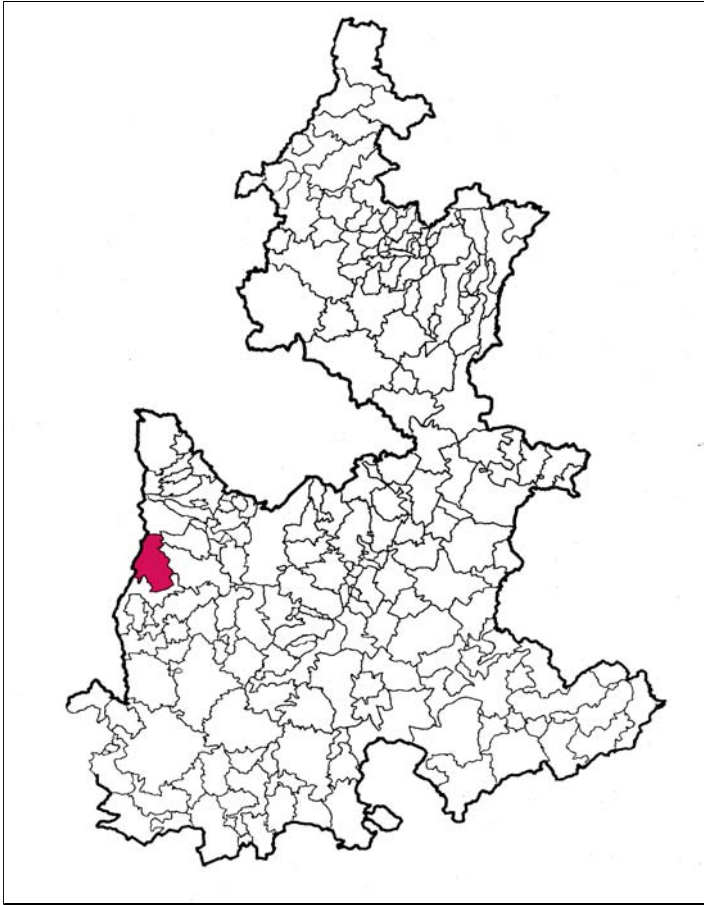
Cronología de hechos históricos

En 1520 es conquistada por Hernán Cortés.
 En 1524 encomienda de Cristóbal Pacheco .
 En 1531 pasa a la Corona y es corregimiento.
 En 1792 partido de la intendencia en Puebla.
 En 1824 partido del estado de Puebla.
 En 1895 constituido municipio libre.
 En 1918 tomado por los zapatistas.

MEDIO FISICO

Localización

El municipio de Tochimilco se encuentra en la parte centro oeste del estado de Puebla .Sus coordenadas geográficas son los paralelos 18° 49' 12" y 49 ° 02' 54" de latitud norte y los meridianos 98° 31' 42" y 94° 43' 00" de longitud occidental. Tiene una altitud promedio de 2,060 m sobre el nivel del mar. El municipio colinda al Norte con el municipio de San Nicolas de Los Ranchos, al Sur con los municipios de Atzitzihuacan y Cohuecán, al Este con los municipios de Tanguismanalco y Atlixco, al Oeste con el estado de Morelos y el volcán Popocatepetl. Se llega por la carretera federal 150. Se localiza a 38 km. de la ciudad de Puebla.



Extensión

Tiene una superficie de 233.45 kilómetros cuadrados que lo ubica en el lugar 48 con respecto a los demás municipios del estado.

Orografía

El municipio se encuentra dentro de tres regiones morfológicas: el sur forma parte del Valle de Atlixco; el centro a las faldas inferiores de la Sierra Nevada, y el norte a la Sierra Nevada. El relieve del municipio, describiéndolo de sur a norte, es como sigue: al sur, la topografía es más bien suave pero irregular con tendencias al ascenso hacia el norte, presenta una gran cantidad de cerros aislados como el Vigilante, Lecaniaxtla, Cuatepetitla, Santoyo Cuacacalco, Ametepetl, Cuiclaxca, Xilotepec, y otros más.

Al centro, la topografía se va volviendo más pronunciada y regular sin faltar, aunque es menor cantidad, algunos cerros como el Aguitépetl, Tlaxcaquiahuan, el Campanario, etc.

Al norte la pendiente es francamente pronunciada y aun más regular, hasta culminar en el volcán Popocatepetl; cuando menos una tercera parte del volcán se sitúa dentro del territorio municipal.

El volcán es uno de los más jóvenes de la sierra, tiene cráteres con abundante azufre, y laderas abruptas, carece de pie de monte.

La menor altura que presenta el municipio es hacia el sur con 1,820 m sobre el nivel del mar, y la mayor en la cumbre del Popocatepetl, con 5,465 m, lo que representa un ascenso de 3,645 m en menos de 25 km.

Hidrografía

El municipio pertenece a la cuenca del río Atoyac, una de las cuencas más importantes del estado, es recorrido de norte a sur por gran cantidad de arroyos intermitentes, provenientes de las estribaciones del volcán Popocatepetl que dan origen a la gran cantidad de barracas y varios ríos permanentes que a continuación se describen: el río Atila realiza un recorrido de más de 10 kilómetros y baña la porción centro sur del municipio, para después unirse con el río Nexapa que es afluente del río Atoyac. El río Huetzoyo baña al sur y forma el Axuxuca afluente también del río Atoyac, por último, el Matadero que cruza la población de Tochimilco y baña al sureste para unirse posteriormente al Atila.

Además los Ventisqueros del volcán Iztaccíhuatl pueden almacenar agua y alimentar poblados y terrenos de sus faldas en épocas de sequía. Las rocas y suelo se dejan infiltrar el agua hasta grandes profundidades, por lo que el pie de los volcanes puede obtenerse agua de pozos durante todo el año. También cuenta con algunos acueductos en Tochimilco y Huilango.

Clima

En el municipio se presenta la transición de los climas templados del Valle de Atlixco, los fríos de las partes altas de la Sierra Nevada; su temperatura media anual oscila entre los 12 y 18°C.; conforme se avanza de sur a norte, presenta una disminución constante de temperatura; se identifican cuatro climas:

Clima semicálido subhúmedo, con lluvias en verano. Se Identifica en las áreas más bajas del municipio.

Clima templado subhúmedo con lluvias en verano. Es el clima predominante, se presenta en las faldas inferiores de la sierra nevada.

Clima semifrío subhúmedo con lluvias en verano. Se localiza en la zona intermedia entre las faldas inferiores de la sierra y las partes más elevada del volcán Popocatepetl.

Clima frío. Se identifica en las zonas más elevadas del volcán.

Principales ecosistemas

El municipio debió haber estado cubierto casi en su totalidad por bosques que han sido talados, para utilizar la madera o incorporar las zonas al cultivo; las zonas que aún subsisten ocupan extensas áreas y se ubican en las zonas más accidentadas.

La parte meridional presenta en las faldas inferiores de la sierra nevada algunas zonas aisladas de pinos y pino-encino asociados a vegetación secundaria arbustiva y alborea. También presenta en el extremo sur y sureste áreas reducidas con selva baja caducifolia y pastizal inducido.

En las estribaciones del volcán subsisten extensas áreas de pinos y pino-encino, y más arriba una zona boscosa de oyameles continuando hacia el norte; presenta una faja de pino, pradera de alta montaña, y en la cúspide, nieve perpetua.

Con respecto a la fauna aún se pueden encontrar las siguientes especies: zorra aguamielera, zorra

pollera o acomixtle, mapache, tejón solitario, tlacuache o zarigüeya, armadillo, gato montes, ardillas y venado.

Recursos naturales

Entre la riqueza natural con que cuenta el municipio sobresalen bancos de arena, piedra y madera de la especie pino-oyamel y cedro blanco.

Características y uso del suelo

Presenta gran diversidad edafológica en su territorio, se identifican seis grupos de suelo:

Andasol. Se localiza en una área reducida al suroeste; presenta fase pedregosa (fragmento de roca o tepetate de 7.5 centímetros de diámetro).

Regosol. Ocupan la porción meridional y la zona intermedia entre las faldas inferiores de la sierra nevada y las partes más elevadas del volcán Popocatepetl.

Cambisol. Presenta fase gravosa (fragmentos de piedra y tepetate menores de 7.5 centímetros de diámetro en el suelo.).

Feozem. Ocupan una extensa área, casi en su totalidad perteneciente a las faldas inferiores de la sierra nevada.

Fluvisol. Ocupan una área extensa al sur.

Litosol. Se presenta en las partes más altas del volcán.

PERFIL SOCIODEMOGRAFICO

Grupos étnicos

Predomina el grupo mestizo y en menor escala familias del grupo náhuatl.

Evolución demográfica

En 1995 el municipio contó con 15,795 habitantes, representando el 0.39 % de la población total del Estado, de los cuales 7,686 son hombres y 8,109 son mujeres. Tiene una densidad de población de 79 habitantes por kilómetro cuadrado; teniendo una tasa de crecimiento anual de 1.62 %; se estima que para el año 2000 la población del municipio sea de 20,220 habitantes; calculándose una densidad de población de 87 habitantes por kilómetro cuadrado.

Tiene una tasa de natalidad de 32.1 %; una tasa de mortalidad de 6.1 % y una tasa de mortalidad infantil de 31.5 %.

Con respecto a marginación el municipio tiene un índice de 0.421; esto quiere decir que su grado de marginación es alto, por lo que ocupa el lugar 100 con respecto al resto de los municipios del estado.

Religión

La religión que predomina en el municipio es la católica en un 90.24 %, seguida en menor porcentaje por la protestante o evangélica con 5.8 % y el 3.96 % de la población que pertenecen a otra religión.

INFRAESTRUCTURA SOCIAL Y DE COMUNICACIONES

Educación

El municipio cuenta con una infraestructura educativa en el ciclo escolar de 1995-96 en los siguientes niveles: Preescolar con 7 escuelas con una población 377 alumnos; además cuenta con 6 escuelas del sistema Preescolar Indígena con una población de 1,364 alumnos; en el nivel de Primaria se cuenta con 15 escuelas y una población de 3,611 alumnos; en el nivel de Secundaria, el municipio cuenta con 6 escuelas y una población de 588 alumnos; en el nivel de Bachillerato el municipio cuenta con 1 escuela y una población de 21 alumnos.

Salud

El servicio de salud en el municipio de Tochimilco es proporcionada a través de una clínica del sistema IMSS Coplamar la cual se ubica en la cabecera municipal y una clínica rural del sistema SS, ubicada en la localidad de la Magdalena Yancuitalpan, ambas otorgan consulta externa. Además cuenta el municipio con 7 Casas de Salud localizadas en sus principales localidades (juntas auxiliares).

Abasto

El municipio tiene su fuente de abastecimiento a través de una tienda CONASUPO y un tianguis que se realiza los días martes, sábados y domingos.



Deporte

En lo que respecta a la recreación y al deporte, en el municipio se realizan estas actividades dentro de las instalaciones de las escuelas que tienen estas áreas de recreación.

Vivienda

Los habitantes del municipio se alojan en 2,948 viviendas particulares, con un promedio de ocupantes de 5.85% habitantes por vivienda, los materiales utilizados principalmente para su construcción son: el cemento, la lámina de asbesto o metálica, la teja y losa de concreto, tabique o ladrillo.

Servicios Públicos

Cobertura de los servicios públicos en las principales localidades. Porcentajes proporcionados de acuerdo a la apreciación del Ayuntamiento.

Servicios Públicos	Cabecera Municipal	La Magdalena Yancuítlalpan	San Antonio Alpanoacan	Santacruz Cuautomatitla	San Fco. Huilango
	%	%	%	%	%
Agua potable	96	100	100	100	100
Drenaje	35	100	0	0	0
Pavimentación	30	100	0	70	10
Recolección de basura	70	65	0	0	0
Seguridad pública	100	100	100	100	100
Mercados	0	100	0	00	0
Rastros	0	100	0	0	0
Alumbrado público	65	100	15	65	65
Parques y jardines	10	100	0	0	0

Medios de comunicación

En cuanto a medios de comunicación el municipio cuenta con servicio telefónico en un 10%; recibe la señal de cadenas de televisión y de estaciones radiodifusoras estatales y nacionales, además tiene servicio de correo.

Vías de comunicación

Una carretera secundaria parte de la cabecera municipal en dirección Este y llega a la ciudad de Atlixco, en donde entronca con la carretera federal Puebla-Izúcar de Matamoros, quedando así comunicado con el total del estado. Las localidades están comunicadas a través de una red de carreteras de terracería, caminos y brechas. Existen para el transporte publico de pasajeros taxis y microbuses que prestan el servicio, principalmente hacia el municipio de Atlixco.

ACTIVIDAD ECONÓMICA

Agricultura

El municipio produce los siguientes granos: maíz, frijol, cacahuate; con relación a la fruticultura pera, limón, aguacate, tejocote, manzana, chabacano, capulín y durazno; en cuanto al forraje tenemos la alfalfa.

Ganadería

En esta actividad el municipio sólo cuenta con ganado de traspatio, entre los que se encuentran el bovino, porcino, lanar, caprino y equino, principalmente; además, existen otros como el asnal, mular y diferentes aves.

Pesca

En el municipio de Tochimilco, en el río del mismo nombre, actualmente se encuentra la cría de la mojarra y las que están en extinción son el bagre y la carpa de Israel.

Apicultura

La producción de miel en el municipio es de gran importancia, ya que la han comercializado en el municipio de Atlixco por su cercanía, para su consumo y exportación.

Industria

El municipio cuenta con molindas de nixtamal.

Turismo

Dentro de sus recursos turísticos el 3 de mayo se celebra la fiesta de la Santa Cruz, con música, danzas y juegos pirotécnicos; además cuenta con el Exconvento construido en el siglo XVI, dedicado en honor a la Virgen María de la Asunción.

Comercio

Entre los principales, se destaca los tendajones de frutas y legumbres, los cuales satisfacen las necesidades prioritarias de la población.

Servicios

Se cuenta con los más indispensables como son: talleres de reparación de carrocerías, peluquerías así como también con servicios de preparación de bebidas y alimentos, reparación de automóviles camiones, y de bicicletas.

Población económicamente activa por sector

Las actividades económicas del municipio por sector, se distribuyen de la siguiente forma, según Censo de 1990:

Sector Primario

(agricultura, ganadería, caza y pesca) 89.1 %

Sector Secundario

(Minería, petróleo, industria manufacturera, construcción y electricidad). 5.4 %

Sector Terciario

(Comercio, turismo y servicio). 2.8 %

ATRATIVOS CULTURALES Y TURISTICOS

Monumentos

Arquitectónicos: En la cabecera municipal es importante su hermoso Templo y ex-convento

franciscano de la Asunción de Nuestra Señora y fundado por Fray Diego de Olarte y construido en la década de 1560. Es un ejemplo típico de la arquitectura religiosa del siglo XVI. Su atrio está rodeado por una muralla terminada en almenas que da la impresión de fortaleza. Al centro hay una cruz de piedra. La fachada es sobria y cuenta con capilla abierta, torre y espadaña. El templo es de una nave con testero plano y bóvedas de nervadura gótica. La portada principal está diseñada con elementos renacentistas y flanqueada por columnas delgadas. El claustro tiene columnas y arcos rebajados, una fuente central y restos de decoraciones murales en color rojo. La capilla abierta está sobre la portería, es de un solo arco y hay un púlpito en la base de la torre. Se conserva el antiguo acueducto, con una fuente octagonal en la plaza, que lleva pilares en los ángulos y uno al centro que sostiene el primitivo escudo de Ocopetlayucan del siglo XVI. Tiene dos elementos que lo diferencian de la mayoría de las iglesias de la época y son por una parte sus contrafuertes interiores hasta medio muro y exteriores en el resto; y por otra parte la disposición diagonal del contrafuerte norte que contrasta con la de su torre paralela a la fachada.



Atractivos Turísticos

Acueducto "Los Arcos", ubicado en Prolongación Maximino Ávila Camacho, Camino a Tochimilco; este acueducto fue construido en parajes de la ex-hacienda de Santa Rosa Chapulapa y es digno de admirarse.

Viveros, ubicado en la Colonia Cabrera, también camino a Tochimilco hay diversos viveros en los que se producen plantas y flores de todo tipo. Es un punto importante de floricultura.

Obras de Arte:

Literatura, música y poesía: destaca la "Censura Teológica contra la doctrina de Miguel de Molinos" impresa en Madrid España, en 1675, por Agustín de Zerralde; en la música, "La Mañana Está de Fiesta", canción popular de Pelagio C. Manjarrez; en la poesía sobresale "Ante la Virgen" y varios poemas de Jesús Maldonado, publicados en revistas y periódicos de Tlaxcala.

Fiestas Populares, Leyendas, Tradiciones y Costumbres

Fiestas Populares: El 3 de mayo, fiesta patronal de la Santa Cruz, se venera una cruz colocada aproximadamente en el año de 1800 en la cima de un cerro en la localidad de Cuautomatitla; el 22 y 23 de julio en la comunidad de Yancuitalpan se celebra una fiesta en honor de Santa María

Magdalena, con misas, rezos, procesiones, fuegos artificiales, bandas de música y danzas “baile del convite”, “son de las tortillas”, “tecuanes” y “xochitotoli” (son del pavo). El 25 de julio se celebra una fiesta en honor a Santiago Apóstol en la localidad de Tochimizolco; el 18 de octubre en la localidad de Tulcingo se celebra a San Lucas Evangelista, el día 11 de noviembre en Zacatempan se festeja a San Martín Caballero y por su parte, en Tepanapa, se celebra una fiesta con mañanitas, danza de moros y fuegos artificiales en honor a su patrona Santa Catarina, el 25 de noviembre.

Tradiciones y costumbres: El 1º y 2º de noviembre, celebración de Todos Santos y Fieles Difuntos, con ofrendas y arreglos florales. Cabe mencionar que en el municipio son muy característicos los días de campo llamados campurra (se realizan en la cabecera municipal).

Gastronomía

Alimentos: Mole poblano, pipián, barbacoa y tamales.

Dulces: Conserva de pera, manzana y tejocote.

Bebidas: Atole, chocolate.

Trajes Típicos

Se usa distintos trajes, según la danza que represente; es más común el traje de charro y vestido de china poblana.

Artesanías

Se labra madera para construcción y se practica la cestería.

Atractivos culturales

El municipio cuenta con una Casa de Cultura, en la cual se proporcionan talleres de manualidades.

GOBIERNO

Cabecera Municipal:

Tochimilco.

Sus principales actividades económicas son las agropecuarias y el comercio. El número de habitantes aproximado es de 3,265 Tiene una distancia aproximada a la capital del Estado de 45 kilómetros.



Principales Localidades

El municipio de Tochimilco cuenta con 17 localidades entre las que destacan:

La Magdalena Yancuitlalpan.

La actividad preponderante es la agropecuaria, siendo los principales cultivos el maíz y el frijol además se crían aves de corral. Su distancia aproximada a la cabecera municipal es de 3 kilómetros y tiene una población aproximada de 2,206 habitantes.

San Antonio Alpanocan.

La actividad preponderante es la agropecuaria, siendo los principales cultivos el maíz y el frijol, también se realiza la floricultura; además se crían aves de corral. Su distancia aproximada a la cabecera municipal es de 12 kilómetros y tiene una población aproximada de 2,372 habitantes.

Santacruz Cuautomatitla.

La actividad preponderante es la agropecuaria, siendo los principales cultivos, el maíz y el frijol, también se realiza la floricultura; además se crían aves de corral. Su distancia aproximada a la cabecera municipal es de 10 kilómetros y tiene una población aproximada de 1,439 habitantes.

San Francisco Huilango.

La actividad preponderante es la agropecuaria, siendo los principales cultivos el maíz y el frijol además se crían aves de corral. Su distancia aproximada a la cabecera municipal es de 7.8 kilómetros y tiene una población aproximada de 897 habitantes.

San Miguel Tecoanipan.

La actividad preponderante es la agropecuaria, siendo los principales cultivos el maíz y el frijol además se crían aves de corral. Su distancia aproximada a la cabecera municipal es de 7 kilómetros y tiene una población aproximada de 1,228 habitantes.

Santa Catarina Tepanapa.

La actividad preponderante es la agropecuaria, siendo los principales cultivos el maíz y el frijol además se crían aves de corral. Su distancia aproximada a la cabecera municipal es de 5.5 kilómetros y tiene una población aproximada de 651 habitantes.

San Martín Zacatempan.

La actividad preponderante es la agropecuaria, siendo los principales cultivos el maíz y el frijol además se crían aves de corral. Su distancia aproximada a la cabecera municipal es de 5 kilómetros y tiene una población aproximada de 710 habitantes.

Santiago Tochimizolco.

La actividad preponderante es la agropecuaria, siendo los principales cultivos el maíz y el frijol además se crían aves de corral. Su distancia aproximada a la cabecera municipal es de 6 kilómetros y tiene una población aproximada de 713 habitantes.

San Lucas Tulcingo.

La actividad preponderante es la agropecuaria, siendo los principales cultivos el maíz y el frijol además se crían aves de corral. Su distancia aproximada a la cabecera municipal es de 8 kilómetros y tiene una población aproximada de 1,251 habitantes.

Caracterización del ayuntamiento

Ayuntamiento 1996 - 1999

Presidente Municipal

1 Síndico

6 Regidores de mayoría relativa

2 Regidores de Representación Proporcional

Principales comisiones del Ayuntamiento

I. Hacienda

II. Gobernación y Policía.

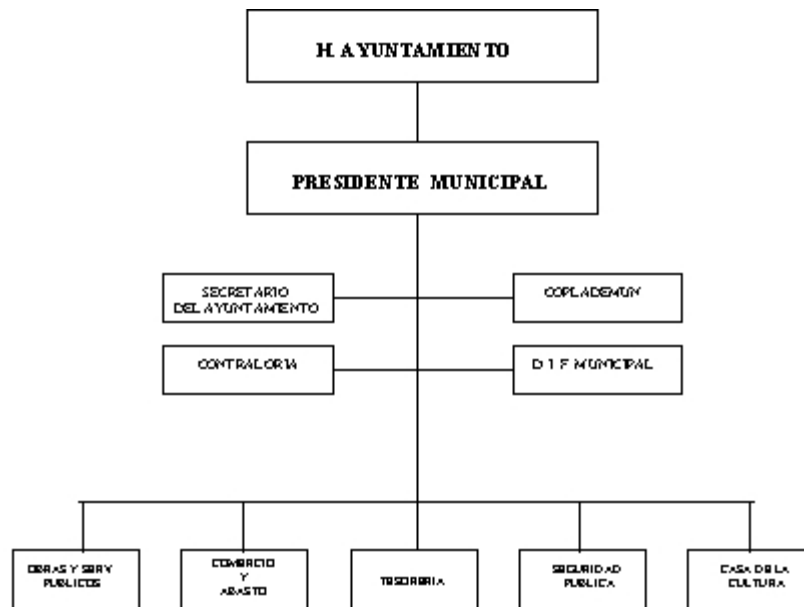
III. Industria, Comercio.

IV. Obras y Servicios Públicos.

V. Salubridad y Asistencia Pública.

VI. Educación, Actividades Culturales.

Organización y estructura de la Administración Pública Municipal.



Autoridades auxiliares

En el municipio de Tochimilco existen nueve Juntas Auxiliares:

La Magdalena Yancuitalpan, San Francisco Huilango, San Martín Zacatempán, San Antonio Alpanocan, San Miguel Tecoanipan, Santiago Tochimizolco, Santacruz Cuautomatitla, Santa Catarina Tepanapan y San Lucas Tulcingo

A la autoridad se le denomina Presidente Auxiliar Municipal, son electos popularmente por los habitantes de la comunidad por un periodo de tres años. Las juntas auxiliares son designadas en plebiscito el último domingo del mes de marzo del año que corresponda y toman posesión el 15 de abril del mismo año.

La junta auxiliar está integrada por un presidente auxiliar municipal y cuatro miembros propietarios y sus respectivos suplentes; las funciones de esta autoridad auxiliar de la administración municipal están sujetas al Ayuntamiento.

Regionalización política

El municipio de Tochimilco pertenece a las siguientes regiones:

Distrito Local Electoral número 9º, con cabecera en Atlixco.
 Distrito Federal Electoral número 10º, con cabecera en Atlixco
 Región Socioeconómica número IV, con cabecera en Cholula.
 Región Sanitaria número 5, con cabecera en Huejotzingo
 Región Educativa número 5, con cabecera en San Pedro Cholula.
 Distrito Judicial número III, con cabecera en Atlixco.

Reglamentación municipal

Bando de Policía y Buen Gobierno.

Cronología de Presidentes Municipales

José Guadalupe Rangel Pintle (1972-1975)
Tomas Pérez Tellez (1975-1978)
Ascensión Monroy Pacheco (1978-1981)
Elpidio Calleja Lima (1981-1984)
Alvaro Silva Dávila (1984-1987)
Tomas Ramírez Genís (1987-1990)
Tomas Pérez Pintle (1990-1993)
Francisco Tapia Duarte (1993-1996)
Ignacio Concepción Arias Morales (1996-1999)
Alvaro Silva Dávila (1999-2001)

BIBLIOGRAFÍA

- Centro Estatal de Desarrollo Municipal, Semblanza de las 7 Regiones Socioeconómicas del Estado de Puebla, México, 1991.
- Gobierno del Estado de Puebla, Consejo Estatal de Población, 1995, Distribución Espacial de la Población, México.
- Gobierno del Estado de Puebla, Consejo Estatal de Población, Síntesis Sociodemográfica 1970-1992, México.
- Gobierno del Estado de Puebla, Secretaría de Educación Pública, Estadísticas de inicio de cursos 1996-1997.
- Gobierno del Estado de Puebla, Secretaría de Gobernación, Los Municipios de Puebla, México, 1988.
- Instituto Nacional de Estadística, Geografía e Informática, Anuario Estadístico del Estado de Puebla, México, 1996.
- Instituto Nacional de Estadística, Geografía e Informática, Censo de Población y Vivienda 1995, Resultados Definitivos, Puebla.
- Instituto Nacional de Estadística, Geografía e Informática, XI Censo General de Población y Vivienda, México, 1990.

CRÉDITOS

Coordinación General
Lic. Rómulo S. Arredondo Gutiérrez

Coordinación Operativa
Lic. Gabriel López Castañeda

Coordinación de Revisión y Diseño
Lic. Juan de Dios Bravo Jiménez

Investigadores
Lic. José Romualdo Fernández Montes
Lic. Pilar H. Hernández Teolino
Lic. Jesús Enríquez Díaz
Lic. Guillermo Contreras Vergara
Lic. José Ernesto Rojas Jiménez

C. Sofía Sánchez Rovirosa

Enciclopedia de los Municipios de México

PUEBLA

*© 1999. Centro Nacional de Desarrollo Municipal
Gobierno del Estado de Puebla*