

Enciclopedia de los Municipios de México ESTADO DE MÉXICO

MORELOS

NOMENCLATURA

Denominación

Morelos

Toponimia

Se infiere que el nombre original dado a este poblado era Nochtitlán; de Nochtli, “tuna”; y tlan, “donde o entre”; que significa “donde hay tunas” o “entre tunas”.

Morelos es en honor de don José María Morelos y Pavón, héroe de la Independencia nacional.

Glifo



Escudo

La silueta estilizada de un grano de maíz, cosecha principal del municipio en sus tierras de cultivo, delimita el escudo. En su interior se ve una penca de maguey y una nopalera, cuyo fruto motivó el nombre colonial que tenía este pueblo: San Bartolomé de las Tunas. También aparecen conos de pino y bellotas pendientes de guirnaldas, así como un pizcador de hueso, un malacate y una pluma, que representan el trabajo del campo, la artesanía y la cultura. Estos tres símbolos se encuentran encerrados en un círculo Sol, que significa el triunfo y el progreso. El lema del municipio es “Educación, trabajo, cultura y justicia social”.

HISTORIA

Reseña Histórica

Antecedentes prehispánicos. Los otomíes fueron los primeros pobladores de este municipio. Otomí proviene del náhuatl, que quiere decir “Flechador de pájaros”; de tótol, “pájaro”; y mitl, “flecha”.

Los otomíes, en el siglo VII ya se encontraban en el norte del hoy Estado de México, dedicándose al cultivo del maíz, la recolección de frutos, la caza y la pesca. Desde sus orígenes estos hombres fueron agricultores.

En el siglo XII un grupo de chichimecas, dirigidos por Xólotl, penetró en la cuenca de México, sometiendo a algunos grupos otomíes. Al aplastar al imperio tolteca, Xólotl consolidó sus conquistas, encontrándose entre ellas el actual municipio de Morelos.

Al arribar la tribu mexicana, a fines del siglo XIII, los otomíes sufrieron la expansión militar de este pueblo, del que se convirtieron en tributarios y en cargadores de sus armas y provisiones en tiempo de guerra.

Los guerreros Axayácatl, Tizoc y Ahuízotl afianzaron el dominio mexicano sobre sus posesiones.

Antecedentes coloniales. Durante la conquista, los otomíes se resistieron a ser dominados, pero finalmente fueron sometidos imponiéndoseles un cambio de vida en todos los aspectos.

La fundación de San Bartolomé tuvo lugar entre 1560 y 1570. En 1572, por derecho, según las Leyes de Indias, se le dieron 600 varas de tierra por los 4 puntos cardinales, a partir de la iglesia, en régimen de propiedad cambió, de comunal a privado, y se crearon varias estancias; algunas de ellas, con el correr del tiempo, se convirtieron en haciendas.

Hernán Cortés, a nombre de su Majestad le concedió tierras a Juan de Cuevas y a Jerónimo Ruíz de la Mota, y cuyos dominios comprendían Jiquipilco, Chapa de Mota y Villa del Carbón.

Dos años después de concederse las primeras mercedes de tierras en 1583, empezaron a constituirse los extensos latifundios de la zona, en poder de Juan Sámano Turcios y Antonio de la Mota.

En 1713 San Bartolomé manifestó ante Joseph Juan de Lubian Vieyra, Comisario de composiciones y venta de tierras y aguas de Huichapan, las tierras que poseían, por las que pagaron 195 pesos.

Durante el siglo XVIII se formaron grandes concentraciones territoriales que constituyeron las haciendas de La Epifanía, Santa Cruz, Boyechá y Mandamuy. Entonces llegaron inmigrantes de San Andrés Timilpan, Atlacomulco, Jocotitlán y Chapa de Mota a desempeñar faenas agrícolas.

La organización colonial presentaba profundas diferencias económicas, políticas y sociales.

Esto aceleró el estallido de la lucha contra el poderío español. Al gestarse la Independencia, a las fuerzas insurgentes se sumaron algunos vecinos.

En los años siguientes se registraron algunas pugnas entre San Bartolomé de las Tunas y sus vecinos, por cuestión de límites. Entonces la situación de los pueblos era muy triste y estaban abandonados.

Surgió así la idea de segregarse de Chapa de Mota. El jefe Político de Jilotepec, cabecera del distrito, era R. M. Hidalgo.

Las gestiones fructificaron, y el 8 de octubre de 1874, por decreto número 39, se erigió la municipalidad de San Bartolomé de Morelos; Alberto García era el Gobernador del Estado.

Vino después una etapa de desórdenes y descontento de los pueblos de San Sebastián y San Lorenzo Malacota, que se rebelaron contra la cabecera municipal. Más tarde volvió a reinar la calma.

El municipio dejó de pertenecer a Jilotepec, pasando al distrito de Ixtlahuaca, Esto ocurrió en 1902.

Se inició la Revolución, y dos años más tarde, el 19 de noviembre de 1912 un macrosismo deterioró parte del pueblo. En 1915 el general Lucio Blanco se estableció en San Bartolo Morelos con 20 mil hombres, permaneció una semana. Tres años después, en noviembre de 1918 apareció la espantosa “Influenza española”, que realizó muchos estragos.

En 1927 cruzaron por el territorio los últimos grupos sediciosos de la época post-revolucionaria, encabezados por Manuel Gasoss, Federico Fabila y Francisco Urbalejo.

A partir de 1936, el municipio de Morelos inició una etapa de trabajo constante, que propició el progreso y la superación de sus habitantes en todos los órdenes.



Personajes Ilustres

J. Cruz García Plata.

Escritor, editor de “El Municipio”, primer periódico publicado en San Bartolo Morelos; pionero de la industria y mecenas de los jóvenes valores (1893-1966).

José Miranda Sánchez.

Destacado pedagogo, quien dedicó 51 años de su vida al magisterio (1895-1970).

María Alvarado.

Primera profesora titulada del municipio; fue diputada local suplente en 1954-1957.

Ernesto Rueda Suárez.

Poeta, autor del libro "Arenillas del desierto" (1922-1974).

Cronología de Hechos Históricos

AÑO	EVENTO
1560-1570	Fundación del pueblo de San Bartolomé.
1715	Aparece por primera vez, en documentos oficiales, la denominación de San Bartolomé de las Tunas.
1874	El 8 de octubre se erige la municipalidad de San Bartolomé de Morelos.
1912	Un macrosismo deteriora parte de la cabecera municipal, el 19 de noviembre.
1915	Pasa por el municipio el general Lucio Blanco, con 20 mil hombres.
1918	En febrero se inicia la edificación de la parroquia de San Bartolomé Apóstol.
1918	En noviembre aparece la espantosa "influenza española".
1927	Pasan por el municipio grupos de sediciosos de la época post-revolucionaria.
1929	Se establece la primera fábrica de refrescos.
1936	Se construye la Escuela Primaria José Ma. Morelos y el primer palacio municipal, y se introduce el agua potable.
1951	En septiembre se inaugura la carretera Ixtlahuaca-Jilotepec, con desviación a San Bartolo Morelos.
1952	El 1° de julio aparece "El municipio" primer periódico que se publica en la jurisdicción.
1959	Se introduce la energía eléctrica.
1967	Empieza a funcionar la Escuela Secundaria Benito Juárez.
1969	El 28 de octubre se inaugura el servicio telefónico.
1973	El 15 de marzo el Lic. Luis Echeverría Álvarez es el primer presidente de la República en visitar el municipio.

MEDIO FÍSICO

Localización

El municipio se localiza en la parte noroeste del estado, entre los 19° 36' 11" y los 19° 51' 22" de latitud norte y entre los 99° 31' 11" y los 99° 45' 11" de longitud oeste, a una altura de 2,715 mts., sobre el nivel del mar. Limita al noreste, con Chapa de Mota; al noroeste con Timilpan; al este con Villa del Carbón; al sur con Jiquipilco; al suroeste con Jocotitlán y al oeste con Atlacomulco. Su distancia aproximada a la capital del estado es de 63 km.



Extensión

El municipio tiene una extensión de 222.76 km², los cuales representan el 0.99% respecto a la superficie total del estado.

Orografía

El municipio esta situado en una de las partes más altas de la Mesa Central. Su sistema montañoso se deriva del Cerro de La Bufa, en el sureste de la jurisdicción, donde se localizan los cerros La Piñuela, de 3,360 mts sobre el nivel del mar y El Mirador, de 3,060 mts. En el norte se encuentra la Sierra de San Bartolo, formada por varios cerros, destacando el de La Virgen, de 3,320 mts; Las Peñas, de 3,250 mts; La Pluma de 3,200 mts.; y el Cerro Seco, de 3,260 mts.

Hidrografía

El municipio pertenece a dos cuencas la del Río Lerma y la del Río Moctezuma-Pánuco. Corresponde a la cuenca del Río Lerma: el río San Bartolo y varios arroyos, entre ellos: La Capilla, Los Candados, Los Ocotes Chinos, Las Fuentes, La Ceniza, La Garita y La Manzanilla.

Forman parte de la cuenca del Río Moctezuma-Pánuco, los arroyos El Pescado, El Quelite Verde, La piedra y El Acerín. Se cuenta con la presa "El Tigre", sobre el canal Pachorro, con capacidad de 850,000 metros cúbicos. Además existen 12 bordos.

Clima

El clima es templado, subhúmedo con lluvias en verano, pero en invierno es semifrío. La temperatura media anual es de 15°C, con una máxima de 37°C y una mínima de 3°C. La pluviosidad anual promedio es de 970 mm. Los vientos dominantes son del norte.

Principales Ecosistemas

Flora

La vegetación del municipio es, por lo general, la que crece en clima frío. En las partes altas existen pinos, encinos, ailes, madroños, y en las zonas planas pastizales. La flora abarca desde árboles frutales, cultivos agrícolas, plantas medicinales y flores, hasta magueyes y zacatón.

Fauna

La fauna es variada, principalmente en sus bosques existen cacomixtles, coyotes, gatos montés, tlacuaches, zorras, armadillos, tigrillos y ardillas; así como una gran variedad de pájaros como el cardenal y el gorrión; aves de rapiña, serpientes de cascabel, etc.

Recursos Naturales

En la parte norte del municipio hay vetas de minerales de plata y oro en pequeños yacimientos, pero no se explotan. Hay también arcillas de buena calidad, bancos de arena y de tepetate.

El pino es el principal producto forestal maderable. En los montes de Santa Clara de Juárez se explota la resina.

Características y Uso del Suelo

La región pertenece al terciario medio; su conformación es de rocas andesíticas, corrientes, brechas y tobas. Los tipos de suelo localizados en el municipio son el feozem en un 44%, el andosol en un 29%, el planosol en un 15% y el luvisol en un 12%.

El 44.44% del territorio municipal es agrícola y se utiliza para la siembra de temporal y de riego; el 4.33% es pecuario; el 40.70 está ocupado por bosques; el 0.59% corresponde a suelo urbano; el 0.05% es área industrial; el 1.48% está erosionado; el 0.43% se destina a cuerpos de agua y el 7.98% tiene otros usos.

PERFIL SOCIODEMOGRÁFICO

Grupos Étnicos

En el municipio habitan según el Censo de Población y Vivienda 1995, un total de 5,853 personas que hablan una lengua indígena. El otomí es el grupo étnico predominante que habita en el municipio. Lo forman 5,853 personas. Otro grupo, de mínima importancia, es el mazahua.

Evolución Demográfica

Se considera débil la corriente migratoria del municipio. Los habitantes en edad productiva emigran al Distrito Federal o a ciudades cercanas. Unas 300 personas se han ido a radicar a los Estados Unidos de América. La inmigración se ha incrementado a partir de 1985.

De acuerdo al Censo General de Población y Vivienda en 1990 el municipio contaba con 21,853 habitantes y según el Censo de 1995 el total de habitantes se ubico en 24,016, observando en este periodo una tasa media anual de crecimiento de 1.68%.

El índice de natalidad pasó de 1,336 nacimientos en 1990 a 1,053 en 1996. La tasa anual de crecimiento municipal es de 4.3%. La tasa de mortalidad ha mantenido sus parámetros, dado que en

1996 se registraron 181 defunciones y el índice es de 0.74%.

Es importante señalar que para el año 2000, de acuerdo con los resultados preliminares del Censo General de Población y Vivienda efectuado por el INEGI, existían en el municipio un total de 26,856 habitantes, de los cuales 12,859 son hombres y 13,997 son mujeres; esto representa el 48% del sexo masculino y el 52% del sexo femenino.



Religión

La religión predominante en el municipio es la católica, en un 86%, seguida en menor escala por la evangélica. Existen 19 templos, capillas y oratorios católicos y 5 protestantes.

INFRAESTRUCTURA SOCIAL Y DE COMUNICACIONES

Educación

Para la educación básica, existen 36 planteles de enseñanza preescolar, 33 de primaria, 10 de secundaria y uno de enseñanza técnica. Para el nivel medio superior, se tiene ocho escuelas preparatorias. Además funcionan cinco centros comunitarios de CONAFE. Asimismo, existen en el municipio un total de 10,121 alfabetas y 3,970 analfabetas, por lo que el analfabetismo de la entidad se ubica en el 28%.

Salud

La demanda de servicios médicos de la población del municipio, es atendida por organismos oficiales y privados, en los medios rural y urbano. Existen 11 centros de salud y 9 consultorios privados que proporcionan servicios de medicina preventiva, consulta externa y medicina general. Hay 3,269 derechohabientes del Instituto Mexicano del Seguro Social; 2,556 del ISSSTE y 173 del Instituto de Seguridad Social del Estado de México y Municipios.

Abasto

Se cuenta con 1 mercado municipal, 2 tianguis, 7 tiendas Conasupo, 2 lecherías sociales, 29 molinos de nixtamal, 5 tortillerías, 7 carnicerías y 92 misceláneas.

Deporte

El deporte que más se practica es el fútbol. Existen 47 equipos de 1ª, 2ª y 3ª fuerza. Se cuenta con 13 canchas para este deporte. Hay una asociación de charros con 40 socios. Dispone de un lienzo charro. Otros deportes que se practican son el voleibol y el basquetbol, con dos canchas cada uno; así como el atletismo y el ciclismo.

Vivienda

Para 1990, se encontraban edificadas en el municipio, 4,037 viviendas; la mayoría son propias y de tipo fijo; los materiales utilizados principalmente para su construcción, son el adobe, el cemento y el ladrillo, y la madera.

De acuerdo al Censo de Población y Vivienda 1995, en el municipio había 4,685 viviendas, todas ellas son particulares en las cuales habitan en promedio 5.1 personas por vivienda.

Cabe señalar, que en el año 2000, de acuerdo a los datos preliminares del Censo General de Población y Vivienda, efectuado por el INEGI, hasta entonces, existían en el municipio 5,875 viviendas en las cuales en promedio habitan 4.57 personas en cada una.

Servicios Públicos

La cobertura de servicios públicos de acuerdo a apreciaciones del ayuntamiento es:

Agua potable	65.7%
Drenaje	18.6%
Alumbrado público	75.2%
Energía eléctrica	83.9%
Mantenimiento del drenaje urbano	72.0%
Recolección de basura y limpieza de vías públicas	70.0%
Seguridad pública	80.0%
Pavimentación	78.0%
Mercados y centrales de abasto	se abastece al 75.0%
Rastros	no existen

Además el ayuntamiento administra los servicios de parques y jardines, edificios públicos, unidades deportivas y recreativas, monumentos y fuentes, entre otros.

Medios de Comunicación

Se expenden diarios nacionales y locales, pero el servicio es deficiente. El aparato radiorreceptor se ha popularizado. Desde 1955 la señal de la televisión llegó al municipio. Se han instalado más de 100 antenas parabólicas. Se dispone de 121 líneas telefónicas y oficinas de telégrafos, agencias de correos y telefonía celular.

Vías de Comunicación

Se cuenta con 156 kilómetros de caminos, de los cuales 90 están pavimentados, 26 son de terracería y 40 son de caminos rurales, que comunican con Ixtlahuaca, Jilotepec, Atlacomulco y Villa del Carbón. Existen 2 terminales camioneras.

ACTIVIDAD ECONÓMICA

Principales Sectores, Productos y Servicios

Agricultura

La actividad agrícola es muy importante. A este rubro se destina el 44.44% del territorio municipal. Se produce maíz, trigo, cebada y avena forrajera.

Ganadería

De gran relevancia es la ganadería. Las principales especies pecuarias son la avícola, la bovina, la porcina y la equina. Existen establos lecheros y granjas avícolas y porcinas.

Industria

Cada día es más importante para el municipio la pequeña y mediana industria, entre la que destaca la textil, la cerámica y la de sustancias químicas derivadas del petróleo. La producción textil es de 3 empresas que exportan al extranjero.

Turismo

Por sus condiciones naturales, el municipio es considerado un lugar con posibilidades turísticas. Cuenta con arquitectura religiosa, monumentos, artesanía, folklore y bellezas naturales.

Comercio

Dispone de tiendas de ropa, muebles, calzado, alimentos, ferretería, materiales para la construcción, papelerías, etc.

Servicios

La capacidad de éstos en la cabecera municipal es insuficiente para atender la demanda de hospedaje y alimentación. Sólo existe una posada familiar, un restaurante y algunas fondas.

Población Económicamente Activa por Sector

Las actividades económicas del municipio por sector, se distribuyen de la siguiente forma, según el Censo de 1990:

Sector primario (Agricultura, ganadería, caza y pesca)	55.56%
Sector secundario (Minería, petróleo, industria manufacturera, construcción, electricidad)	19.28%
Sector terciario (Comercio, turismo y servicios)	25.16%

ATRATIVOS CULTURALES Y TURÍSTICOS

Monumentos Históricos

Se cuenta con una escultura de don José María Morelos, de tipo monumental, ubicada en el Cerro de Las Peñitas. Tiene una altura de 20 metros.

Entre los edificios destacan los cascos de las haciendas Santa Cruz y La Epifanía, del Siglo XIX, así como los ranchos San Antonio Trojes y La Malintzin. De la arquitectura religiosa sobresalen la iglesia Colonial de San Gregorio Macapexco, del Siglo XVI; la parroquia de San Bartolomé y la iglesia de San Marcos Tlazalpan.

Museos

El que existía, dedicado a don José María Morelos, desapareció. Sin embargo cuenta con una casa de cultura.

Fiestas, Danzas y Tradiciones

El 24 de agosto se lleva a cabo la fiesta patronal en honor de San Bartolo. Otras fiestas son las de Pentecostés, en mayo-junio y la del Día del Pajarero, el 15 de mayo.

Tradiciones

En las festividades de todos los santos y fieles difuntos, se acostumbra colocar ofrendas con alimentos y bebidas que le gustaban comer o beber al difunto, sin faltar las flores y el pulque. También en la velación de los muertos en los panteones se colocan ofrendas y se encienden fogatas y velas.

En las fiestas patronales, llegan las “cuadrillas” a la parroquia y grupos de Danza Azteca que bailan en el atrio.

Música

Existen 15 grupos musicales, la mayoría es versátil; toca música romántica y ritmos modernos. Se cuenta además con 4 grupos que interpretan música norteña. Los otomíes tocan el tambor, el violín y la flauta o chirimía durante los sepelios o cuando transportan imágenes religiosas para llevarlas a su oratorio.



Artesanías

La cerámica es muy apreciada por su calidad, diseño y color ámbar. Se producen artículos de alfarería. Los tejidos tienen relevancia. Se confeccionan fajas, lías, chincuetes, quesquémetls, rebozos, cobijas y jorongos de lana, con figuras y grecas de excepcional belleza. Son famosos los bordados de blusas, manteles y servilletas. Se fabrican ayates y lazos de ixtle.

Gastronomía

La comida regional es muy variada: barbacoa de carnero, hecha en hornos de tierra, con pencas de maguey y ramas de aile; hongos asados, escamoles, gusanos de maguey, menudo y mixiote de carnero, mole verde o rojo, etc.

Centros Turísticos

Presas El Tigre. Ubicada a 2 kilómetros de la cabecera municipal, a la que se puede llegar por carretera. Es un remanso. El área está rodeada de vegetación. Se puede descansar, disfrutar del paisaje y pescar.

Boxhiguí. Parque ubicado a 700 metros de la cabecera municipal. Tiene 3 hectáreas cubiertas de pinos y cedros. Lugar tranquilo donde se puede descansar y disfrutar del paisaje.

Las Chichipicas, a 7 kilómetros de distancia de San Bartolo es un abundante manantial, cuenta con una alberca donde se puede nadar y a 100 metros pasa un caudaloso río. Las Fuentes con manantiales y una alberca rústica.

GOBIERNO

Principales Localidades

Cabecera municipal

San Bartolo Morelos. Sus principales actividades económicas son las industriales (textil y cerámica) y agropecuarias. Cuenta con 4,455 habitantes. Se encuentra a 63 kilómetros de la capital.

San Marcos Tlaxalpan: La actividad preponderante es la agropecuaria. Cultiva principalmente maíz y cebada. Dista 7 kilómetros de la cabecera municipal. Su población es de 2,951 habitantes.

San Sebastián Buenos Aires: Se ubica a 12 kilómetros de la cabecera municipal. Tiene 2,714 habitantes. Su población se dedica a la agricultura y la ganadería. Cultiva maíz, cebada y papa. Explota sus bosques.

Santa Clara de Juárez: Su número de habitantes es de 2,558. Se encuentra a 11 kilómetros de la cabecera municipal. Sus principales actividades son las agropecuarias y la silvicultura. Produce maíz, papel, resina y madera. Cría ovejas, aves de corral y bovinos.

San Gregorio Macapexco: Se encuentra a 3 kilómetros de la cabecera municipal. Su población es de 1,363 habitantes. Su actividad es la agropecuaria. Se crían aves de corral, ovinos y cerdos.

San Lorenzo Malacota: Su actividad principal es la agropecuaria. Tiene una población de 2,829 habitantes. Produce maíz, trigo y cebada. Cría ovinos y caprinos. Se encuentra a 25 kilómetros de la cabecera municipal.

Caracterización del Ayuntamiento

Presidente municipal

1 Síndico.

6 Regidores de mayoría relativa.

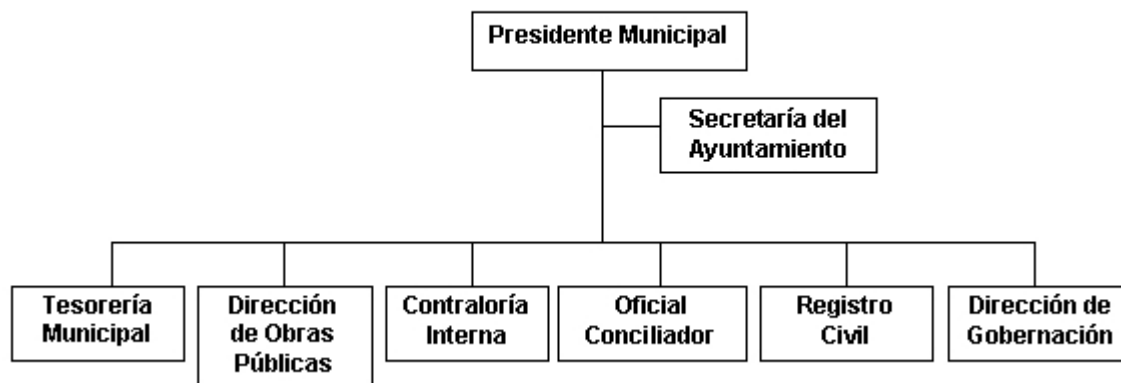
4 Regidores de representación proporcional

Principales Comisiones del Ayuntamiento

COMISIÓN	RESPONSABLE
Agua Potable	Primer Regidor
Obras Públicas	Segundo Regidor
Educación y Empleo	Tercer Regidor
Apoyo a la Vivienda	Cuarto Regidor
Ramo Agropecuario	Quinto Regidor

Organización y Estructura de la Organización Pública Municipal

Organigrama del H. Ayuntamiento de Morelos



El gobierno municipal cuenta con la Secretaría del Ayuntamiento, una Tesorería Municipal, Dirección de Administración, Dirección de Desarrollo Urbano y Obras Públicas, Comandancia de Seguridad Pública, Oficialía Conciliadora y Calificadora, DIF Municipal, Contraloría Interna Municipal y Jefatura de Asuntos Indígenas.

Autoridades Auxiliares

Denominación: Delegados, subdelegados, jefes de sector o de sección y jefes de manzana.

Nombramiento: Los delegados y subdelegados son elegidos por la comunidad a propuesta del ayuntamiento. Los jefes de sector y de manzana son nombrados por el cabildo, por un período de 3 años.

Funciones: Delegados y subdelegados: vigilar el cumplimiento del Bando Municipal; participar en la elaboración del Plan de Desarrollo Municipal; vigilar el mantenimiento del orden público dentro de su jurisdicción.

Jefes de sector y jefes de manzana: apoyar las funciones que desempeñan los delegados y subdelegados.

Regionalización Política

El municipio pertenece al XV distrito electoral local y al I distrito electoral federal.

Reglamentación municipal

Cuenta el municipio con los reglamentos siguientes: De Servicio Público Municipal; de Protección al Ambiente; de la Actividad Comercial en los Mercados, Tianguis y Vía Pública; de Seguridad Pública.

Cronología de los Presidentes Municipales

PRESIDENTE MUNICIPAL	PERIODO	PARTIDO POLÍTICO
Eligio Castillo	1940-1941	PRM
Manuel García Santillán	1942-1943	PRM

Jesús Vázquez Huitrón	1944-1945	PRM
Samuel Suárez	1946-1948	PRI
Juan Dávila	1949-1951	PRI
Juan Sánchez Lovera	1952-1954	PRI
Felix Caballero	1955-1957	PRI
Roberto Mendieta García	1958-1960	PRI
Pablo Vázquez Huitrón	1961-1963	PRI
Juan Munguía Camacho	1964-1966	PRI
Tiburcio Evaristo Espejel	1967-1969	PRI
Emmanuel Avila Camacho	1970-1972	PRI
Ramón García Mendieta	1973-1975	PRI
Víctor Manuel Vázquez Suárez	1976-1978	PRI
Santos Ibarra Vázquez	1979-1981	PRI
Roberto Hernández Julián	1982-1984	PRI
Gabino Arriaga Pérez	1985-1987	PRI
Félix Pérez Camilo	1988-1990	PRI
Felipe Rosales Matías	1991-1993	PRI
Julián Apolineo Franco	1994-1996	PRI
Enrique de Jesús Mateo	1997-2000	PRI
Salomón Irineo Manuel	2000-2003	PRI

BIBLIOGRAFÍA

Carrasco Pizana, Pedro. Los Otomíes. Cultura e Historia Prehispánica de los Pueblos Mesoamericanos de Habla Otomiana. Edición facsimilar de la de 1950, Gobierno del Estado de México, Toluca, 1979.

García Mendieta, Ramón. Monografía del Municipio de Morelos, Gobierno del Estado de México, Toluca, 1987.

Gobierno del Estado de México. Panorámica Socioeconómica del Estado de México, Secretaría de Finanzas y Planeación, Toluca, 1975.

H. Ayuntamiento de Morelos, Plan de Desarrollo Municipal de Morelos 1997-2000, Morelos, 1997.

Orozco y Berra, Manuel, Historia Antigua y de la Conquista de México, Porrúa, México, 1960.

Sánchez García, Alfonso, Historia del Estado de México, Ediciones del Gobierno del Estado de México, Toluca, 1974.

Soustelle, Jacques, La Famílie Otomíe-Pame Du Mexique Central, Université de País, Institute D'ethnologie, 5ª Edición, 1937.

CRÉDITOS

Ramón García Mendieta.

Enciclopedia de los Municipios de México

Estado de México

© 2001. Centro Nacional de Desarrollo Municipal,

Gobierno del Estado de México